



แผนเผชิญเหตุอุทกภัย วาตภัย และดินโคลนถล่ม
องค์การบริหารส่วนตำบลท่าตูม
ประจำปีงบประมาณ พ.ศ. ๒๕๖๕



จัดทำโดย

งานป้องกันและบรรเทาสาธารณภัย
สำนักงานปลัด องค์การบริหารส่วนตำบลท่าตูม

คำนำ

สถานการณ์สาธารณสุขภัยหรือภัยพิบัติทางธรรมชาติในปัจจุบัน พบว่า ภัยพิบัติทางธรรมชาติที่เกิดขึ้นมีความถี่และความรุนแรงเพิ่มมากขึ้น ทั้งอุทกภัย ดินโคลนถล่ม แผ่นดินไหว พายุฤดูร้อน เป็นต้น โดยมีปัจจัยหลักมาจากการกระทำของมนุษย์ เช่น การตัดไม้ การใช้ทรัพยากรธรรมชาติอย่างฟุ่มเฟือย การขยายตัวของภาคอุตสาหกรรม ล้วนเป็นสาเหตุที่ทำให้โลกมีการเปลี่ยนแปลงจนเข้าสู่ภาวะโลกร้อนที่รุนแรงและรวดเร็วขึ้น การเปลี่ยนแปลงของอุณหภูมิโลกมีผลกระทบต่อระบบนิเวศ เช่น น้ำแข็งขั้วโลกละลายเพิ่มขึ้น สภาพอากาศแปรปรวน ร้อนจัด และอากาศที่หนาวจัด ทำให้มีหิมะปกคลุมมาก เหมือนที่กำลังเกิดขึ้นในทวีปยุโรป หรือเมื่อเกิดฝนตกในปริมาณมากเป็นเวลานานส่งผลให้เกิดน้ำท่วมหนัก

ประกอบกับพระราชบัญญัติป้องกันและบรรเทาสาธารณภัย พ.ศ. ๒๕๕๐ กำหนดให้องค์กรปกครองส่วนท้องถิ่นแห่งพื้นที่ คือ องค์การบริหารส่วนตำบล เทศบาล เมืองพัทยา และองค์กรปกครองส่วนท้องถิ่นอื่นที่มีกฎหมายจัดตั้ง มีหน้าที่ป้องกันและบรรเทาสาธารณภัยในเขตท้องถิ่นของตน โดยมีผู้บริหารท้องถิ่นขององค์กรปกครองส่วนท้องถิ่นแห่งพื้นที่นั้นเป็นผู้รับผิดชอบในฐานะผู้อำนวยการท้องถิ่นและมีหน้าที่ช่วยเหลือผู้อำนวยการจังหวัดและผู้อำนวยการอำเภอตามที่ได้รับมอบหมาย โดยมีปลัดองค์กรปกครองส่วนท้องถิ่นขององค์กรปกครองส่วนท้องถิ่นแห่งพื้นที่นั้น (ปลัดองค์การบริหารส่วนตำบล ปลัดเทศบาล ปลัดเมืองพัทยา) เป็นผู้ช่วยผู้อำนวยการท้องถิ่นรับผิดชอบและปฏิบัติหน้าที่ในการป้องกันและบรรเทาสาธารณภัยในเขตท้องถิ่นของตน และมีหน้าที่ช่วยเหลือผู้อำนวยการท้องถิ่นตามที่ได้รับมอบหมาย (มาตรา ๒๐)

วัตถุประสงค์

องค์การบริหารส่วนตำบลท่าตูม จัดทำแผนปฏิบัติการในการป้องกันและบรรเทาสาธารณภัย โดยมีวัตถุประสงค์ ดังนี้

- ๑.๑ เพื่อสร้างเสริมความรู้ ความเข้าใจ และความตระหนักเกี่ยวกับสาธารณสุขให้แก่ประชาชนในชุมชน
- ๑.๒ เพื่อให้ประชาชนและชุมชนเข้ามามีส่วนร่วมในการจัดทำแผนฯ อันจะนำไปสู่การเตรียมความพร้อมและการสร้างความเชื่อมั่นในการป้องกันและบรรเทาสาธารณภัย
- ๑.๓ เพื่อพัฒนาขีดความสามารถในการให้บริการด้านการป้องกันและบรรเทาสาธารณภัยได้อย่างมีประสิทธิภาพ สามารถลดความสูญเสียที่เกิดจากภัยพิบัติให้เหลือน้อยที่สุด
- ๑.๔ เพื่อให้ประชาชนที่ประสบภัยได้รับการช่วยเหลือฟื้นฟูอย่างทั่วถึงและทันเวลา
- ๑.๕ เพื่อบูรณาการระบบการสั่งการที่มีเอกภาพในการป้องกันและบรรเทาสาธารณภัย
- ๑.๖ เพื่อสร้างระบบบริหารจัดการสาธารณสุขที่ดี และสอดคล้องกับวิถีวิถีการเกิดภัย

(.....)

นายสมคิด ต้นทางกุล
นายกองค์การบริหารส่วนตำบล ท่าตูม
ผู้อำนวยการท้องถิ่น

สารบัญ

หน้าบทนำ

บทที่ ๑	ข้อมูลพื้นฐานขององค์การบริหารส่วนตำบลท่าตูม	๓
	๑.๑ ลักษณะภูมิศาสตร์	๓
	๑.๒ ประชากร	๓
	๑.๓ ลักษณะการประกอบอาชีพ	๔
	๑.๔ สถิติการเกิดสาธารณภัย	๔
	๑.๕ ข้อมูลความเสี่ยง	๔
	๒.๑ องค์กรปฏิบัติ	๗
	๒.๒ โครงสร้างและหน้าที่กองอำนาจการป้องกันและบรรเทาสาธารณภัย	๘
บทที่ ๒	การปฏิบัติก่อนเกิดสาธารณภัย	๑๑
	๒.๑ วัตถุประสงค์	๑๑
	๒.๒ หลักการปฏิบัติ	๑๑
บทที่ ๓	การปฏิบัติในภาวะฉุกเฉิน	๑๕
	๓.๑ วัตถุประสงค์	๑๕
	๓.๒ การปฏิบัติเมื่อเกิดสาธารณภัย	๑๕
	๓.๓ การจัดตั้งศูนย์บัญชาการเหตุการณ์	๑๙
บทที่ ๔	การอพยพ	๒๑
	๔.๑ วัตถุประสงค์	๒๑
	๔.๒ การปฏิบัติ	๒๑
บทที่ ๕	การปฏิบัติหลังเกิดภัย	๒๖
	๕.๑ วัตถุประสงค์	๒๖
	๕.๒ หลักการปฏิบัติ	๒๖
	๕.๓ การปฏิบัติ	๒๖
บทที่ ๖	การติดต่อสื่อสาร	๓๐
	๖.๑ หลักการปฏิบัติ	๓๐
บทที่ ๗	การประสานการปฏิบัติกับองค์กรสาธารณกุศล	๓๒
ภาคผนวก		๓๔
ภาคผนวก ก	บัญชีรายชื่อหน่วยงานราชการ	๓๕
	- บัญชีรายชื่อเจ้าพนักงานป้องกันฯที่ได้รับการแต่งตั้ง	๓๕
	- บัญชีรายชื่ออาสาสมัครป้องกันภัยฝ่ายพลเรือน	๓๖
	- บัญชีรายชื่อบุคคลที่จะต้องช่วยเหลือ ขนย้าย อพยพ ก่อนเป็นอันดับแรก	๓๗
ภาคผนวก ข	บัญชีสถานที่สำคัญในเขตองค์การบริหารส่วนตำบลท่าตูม	๓๘
ภาคผนวก ค	พื้นที่ปลอดภัยสำหรับกรณีเกิดอุทกภัยในเขต องค์การบริหารส่วนตำบลท่าตูม	๓๙

- จำนวนหญิง ปี ๒๕๖๕ ลดลง/เพิ่มขึ้น จาก ปี ๒๕๖๔ จำนวน +๑๙๙ คน

ซึ่งการเปลี่ยนแปลงของจำนวนประชากรนั้นขึ้นอยู่กับปัจจัยหลายอย่าง เช่น การเกิด การตาย การย้ายถิ่นฐานของประชากรภายในองค์กรปกครองส่วนท้องถิ่น

หมายเหตุ ประชากรแฝง (บ้านเช่า, นักศึกษา ฯลฯ) จำนวนประมาณ ๓๔๘...คน (ปี ๒๕๖๕ (ปีปัจจุบัน))

๑.๓ ลักษณะการประกอบอาชีพ

ประชาชนร้อยละ ๗๐ ขององค์การบริหารส่วนตำบลท่าตูม...ประกอบอาชีพเกษตรกรรม ทั้งนี้เนื่องจากสภาพภูมิศาสตร์ที่เหมาะสมกับ...การเพาะปลูก/การเลี้ยงสัตว์/การประมง..... เป็นต้น เฉลี่ยรายได้ประชากรต่อหัว/ต่อปี ๓๐,๐๐๐ บาท

ฯลฯ

๑.๔ สถิติการเกิดสาธารณภัยของ องค์การบริหารส่วนตำบลท่าตูม... (ประวัติการเกิดภัยเรียงตามระดับความรุนแรงของภัยจากมากไปหาน้อย)

(๑) อุทกภัย/โคลนถล่ม

วัน เดือน ปี ที่เกิดภัย	สาเหตุการเกิดภัย	พื้นที่ประสบภัย (หมู่บ้าน/ชุมชน)	จำนวนครัวเรือน ที่ประสบภัย (ครัวเรือน)	เสียชีวิต (คน)	บาดเจ็บ (คน)	มูลค่าความเสียหาย (บาท)

(ที่มา : องค์การบริหารส่วนตำบลท่าตูม. ข้อมูล ณ วันที่ ๒๖ .เดือน.เมษายน.พ.ศ.๒๕๖๔.)

(๒) วาตภัย

วัน เดือน ปี ที่เกิดภัย	สาเหตุการเกิดภัย	พื้นที่ประสบภัย (หมู่บ้าน/ชุมชน)	จำนวนบ้านเรือนเสียหายทั้งหมด (หลัง)	จำนวนบ้านเรือนเสียหายบางส่วน (หลัง)	มูลค่าความเสียหาย (บาท)
๑๓/๐๕/๒๕๖๔	พายุฝน	หมู่ที่ ๔	-	๓	๑๗,๒๗๑.๕๐

(ที่มา : ..องค์การบริหารส่วนตำบลท่าตูม... ข้อมูล ณ วันที่...๒๖..เดือน.เมษายน..พ.ศ. ๒๕๖๔)

๑.๕ ข้อมูลความเสี่ยงภัย

(๑) พื้นที่เสี่ยงภัย

ที่	หมู่บ้าน/ชุมชน	ลักษณะทางกายภาพ	ประเภทภัยที่เกิดขึ้นบ่อยครั้ง/ คาดว่าจะเกิดขึ้น
๑	ม.๒-ม.๔ ต.ท่าตูม	เป็นที่ราบลุ่มและติดภูเขา หินปูน	อุทกภัย, วาตภัย
๒	ม.๑,ม.๓ ต.ท่าตูม ม.๑-ม.๕ ต.บ้านธาตุ	เป็นชุมชนหนาแน่น	อัคคีภัย

(๒) ประชากรกลุ่มเสี่ยงภัย

หมู่บ้าน/ ชุมชน	เด็ก (คน)	คนชรา (คน)	คนพิการ (คน)	คนป่วย (คน)	หญิงมีครรภ์ (คน)	รวม
ท่าตูม	-	๗๙	๖	๑	-	๘๖
ท่าสีโพธิ์	๒๕	๑๐๓	๙	๒	-	๑๓๙
บ้านธาตุใต้	๓๐	๗๙	๖	-	๒	๑๑๗
รวม	๕๕	๒๖๑	๒๑	๓	๒	๓๔๒

หมายเหตุ: เด็ก หมายถึง บุคคลที่มีอายุ ๑๐ ปีลงมา

คนชรา หมายถึง บุคคลที่มีอายุตั้งแต่ ๖๕ ปีขึ้นไป

(๓) ข้อมูลด้านเศรษฐกิจที่สำคัญ

(๓.๑) ด้านปศุสัตว์ (ข้อมูลจากปศุสัตว์อำเภอ)

หมู่บ้าน/ ชุมชน	โค (ตัว)	กระบือ (ตัว)	สุกร (ตัว)	แพะ (ตัว)	แกะ (ตัว)	เป็ด (ตัว)	ไก่ (ตัว)	ห่าน (ตัว)	นก กระทา (ตัว)	อื่นๆ (ตัว)	รวม (ตัว)
ท่าตูม	๓๐	-	-	-	-	๕๐	๑๕๐	-	-	๕	๒๓๕
ทุ่งแซง	๒๓	-	๕	-	-	-	๗๕	-	-	-	๑๐๓
ท่าสีโพธิ์	๓๘	-	๕	-	-	-	๑๘๐	-	-	๖	๒๒๙
โป่งคำป่าไม้แดง	๔๕	-	๘	-	-	๒๕	๒๕๐	-	-	-	๓๒๘
บ้านธาตุใต้	๕๐	-	-	๑๕๐	-	-	๓๐๐	๕	-	-	๕๐๕
ท่ากะเบา	๑๐	-	-	-	-	-	๑๐๕	-	-	-	๑๑๕
บ้านธาตุเหนือ	๒๐	-	-	-	-	-	๑๕๐	-	-	-	๑๗๐
บ้านเตือ	-	-	-	-	-	-	๑๔๐	-	-	-	๑๔๐
บ้านธาตุใต้	-	-	-	-	-	๓๕	๑๔๕	-	-	-	๑๗๕
รวม	๒๑๖	-	๑๘	๑๕๐	-	๑๑๐	๑๔๙๕	๕	-	๑๑	๑๘๕๐

(๓.๒) ด้านการเกษตร (ข้อมูลจากเกษตรอำเภอ)

หมู่บ้าน/ ชุมชน	นาข้าว (ไร่)	พืชไร่ (ไร่)	พืชสวน และอื่นๆ (ไร่)	รวม
ท่าตูม	๘๘๖	-	๓๐	๙๑๖
ทุ่งแซง	๑๕๗๖	๑๗๕๖	๓๐	๒๗๖๒
ท่าสีโพธิ์	๕๗๖	-	-	๕๗๖
โป่งคำป่าไม้แดง	๓๘๕	๒๑๘๖	๑๒๕๐	๓๘๒๑
บ้านธาตุใต้	๑๖๕๐	-	๕	๑๖๕๕
ท่ากะเบา	๗๖๕	-	๗	๗๗๒
บ้านธาตุเหนือ	๙๕๐	-	๘	๙๕๘
บ้านเตือ	๑๑๕๖	-	๒๕	๑๑๘๑
บ้านธาตุใต้	๘๕๖	-	๑๐	๘๖๖
รวม	๘๘๐๐	๓๓๔๒	๑๓๖๕	๑๓๕๐๗

(๓.๓) ด้านประมง (ข้อมูลจากประมงอำเภอ)

หมู่บ้าน/ ชุมชน	บ่อปลา (ไร่)	บ่อกึ่ง ปลูก และหอย (ไร่)	รวม (ไร่)	สัตว์น้ำที่เลี้ยงในกระชัง (ตารางเมตร)
ม.๑,ม.๓ ต.ท่าตูม	-	-	-	๑,๕๐๐
ข				
รวม	-	-	-	๑,๕๐๐

๑.๖ การประเมินความเสี่ยงภัยของ.....ชื่อ องค์การบริหารส่วนตำบลท่าตูม

จากข้อมูลสำคัญดังกล่าวเบื้องต้น ทำให้.....ชื่อ องค์การบริหารส่วนตำบลท่าตูม..... มีความเสี่ยงต่อการเกิด
สาธารณภัย ดังนี้ (เรียงจากความเสียหายมากไปหาน้อยตามลำดับ)

ลำดับที่	ประเภทของภัย	ลักษณะของการเกิดภัย
๑	อุทกภัยและดินถล่ม	- น้ำป่าไหลหลาก จากเทือกเขาคอก - น้ำล้นตลิ่ง ฯลฯ
๒	วาตภัย	- เกิดพายุหมุนเขตร้อน บริเวณที่โล่ง ฯลฯ
๓	ภัยแล้ง	- น้ำในแม่น้ำ.....แห้งขอด ฝนทิ้งช่วง - น้ำในแม่น้ำ.....ซึ่งเป็นแหล่งน้ำสำหรับผลิตน้ำประปา ลดน้อยจนไม่เพียงพอ ฯลฯ

จากความเสี่ยงต่อสาธารณภัย ดังกล่าวข้างต้น ส่งผลกระทบต่อชีวิตและทรัพย์สินของประชาชนและของรัฐ
ดังนั้น.....องค์การบริหารส่วนตำบลท่าตูม. จึงจัดทำแผนปฏิบัติการในการป้องกันและบรรเทาสาธารณภัย.....องค์การบริหาร
ส่วนตำบลท่าตูม. พ.ศ. ๒๕๖๕ . ขึ้นเพื่อป้องกันการสูญเสียชีวิต/ทรัพย์สินและบรรเทาความเดือดร้อนให้กับผู้ประสบภัย
หมายเหตุ : ให้.....องค์การบริหารส่วนตำบลท่าตูม..... พิจารณาประเมินความเสี่ยงของภัยจากความถี่การเกิดของภัย/การ
สามารถควบคุมภัยในพื้นที่ให้สงบได้โดยเร็วว่าอยู่ในระดับใด มาก ปานกลาง หรือน้อย การจัดลำดับความ
เสี่ยงภัย ควรเน้นที่ความเสี่ยงสูงและปานกลาง

๒.๑ องค์การปฏิบัติ

๓.๑.๑ กองอำนาจการป้องกันและบรรเทาสาธารณภัยของ องค์การบริหารส่วนตำบลท่าตูม.. ทำหน้าที่เป็นหน่วยงานของผู้อำนาจการท้องถิ่น และให้มีที่ทำการ โดยให้ใช้ที่ทำการขององค์การบริหารส่วนตำบลท่าตูม.....เป็นสำนักงานของผู้อำนาจการท้องถิ่น มีนายกองการการบริหารส่วนตำบลท่าตูมเป็นผู้อำนาจการ ปลัดองค์การบริหารส่วนตำบลท่าตูม...เป็นผู้ช่วยผู้อำนาจการ กำนัน ผู้ใหญ่บ้าน และภาคเอกชนในพื้นที่ร่วมปฏิบัติงานในกองอำนาจการป้องกันและบรรเทาสาธารณภัย รับผิดชอบในการป้องกันและบรรเทาสาธารณภัยในเขตองค์การบริหารส่วนตำบลท่าตูม และเป็นหน่วยเผชิญเหตุเมื่อเกิดภัยพิบัติขึ้นในพื้นที่

อำนาจหน้าที่

๑. ปฏิบัติการป้องกันและบรรเทาสาธารณภัย และเป็นหน่วยเผชิญเหตุเมื่อเกิดสาธารณภัย
๒. จัดทำแผนปฏิบัติการในการป้องกันและบรรเทาสาธารณภัยขององค์การบริหารส่วนตำบลท่าตูม
๓. ช่วยเหลือผู้อำนาจการจังหวัดและผู้อำนาจการอำเภอ ตามที่ได้รับมอบหมาย
๔. สนับสนุนการป้องกันและบรรเทาสาธารณภัยให้แก่องค์กรปกครองส่วนท้องถิ่นพื้นที่ติดต่อหรือพื้นที่ใกล้เคียงเมื่อได้รับการร้องขอ

องค์ประกอบของกองอำนาจการป้องกันและบรรเทาสาธารณภัยองค์การบริหารส่วนตำบลท่าตูม

- | | |
|--|----------------------------|
| ๑. นายกองการการบริหารส่วนตำบลท่าตูม | ผู้อำนาจการท้องถิ่น |
| ๒. ปลัดองค์การบริหารส่วนตำบลท่าตูม | ผู้ช่วยผู้อำนาจการท้องถิ่น |
| ๓. ผู้อำนาจการกองช่างหรือผู้แทน | กรรมการ |
| ๔. ผู้อำนาจการกองคลัง | กรรมการ |
| ๕. หัวหน้าสำนักปลัด | กรรมการ |
| ๖. ผู้อำนาจการกองสวัสดิการสังคม | กรรมการ |
| ๗. ผู้อำนาจการโรงพยาบาลส่งเสริมสุขภาพตำบลท่าตูม | กรรมการ |
| ๘. ผู้อำนาจการโรงพยาบาลส่งเสริมสุขภาพตำบลบ้านธาตุ | กรรมการ |
| ๙. กำนันและผู้ใหญ่บ้านทุกหมู่บ้านตำบลท่าตูมและตำบลบ้านธาตุ | กรรมการ |
| ๑๐. อาสาสมัครป้องกันภัยฝ่ายพลเรือนขององค์การบริหารส่วนตำบลท่าตูม | กรรมการ |
| ๑๑. นิติกร องค์การบริหารส่วนตำบลท่าตูม | กรรมการ |
| ๑๒. เจ้าพนักงานป้องกันขององค์การบริหารส่วนตำบลท่าตูม | กรรมการ |

๓.๑.๒ ภารกิจของกองอำนาจการป้องกันและบรรเทาสาธารณภัยองค์การบริหารส่วนตำบลท่าตูม

(๑) อำนาจการ ควบคุม ปฏิบัติงาน และประสานการปฏิบัติเกี่ยวกับการดำเนินการป้องกันและบรรเทาสาธารณภัยในเขตพื้นที่องค์การบริหารส่วนตำบลท่าตูม.

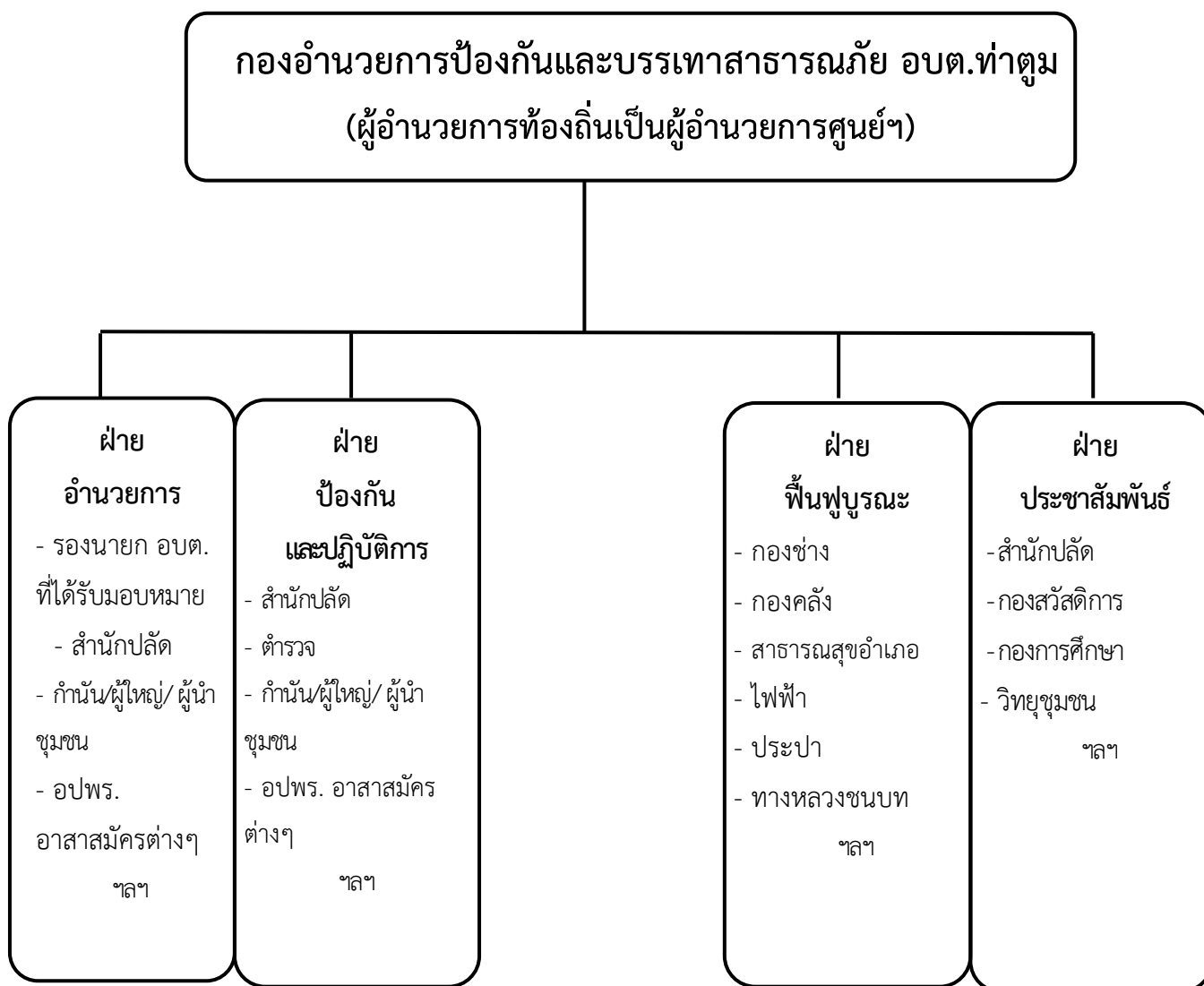
(๒) สนับสนุนกองอำนาจการป้องกันและบรรเทาสาธารณภัยซึ่งมีพื้นที่ติดต่อ หรือใกล้เคียง หรือเขตพื้นที่อื่นเมื่อได้รับการร้องขอ

(๓) ประสานกับส่วนราชการและหน่วยงานที่เกี่ยวข้องในเขตพื้นที่ที่รับผิดชอบ รวมทั้งประสานความร่วมมือกับภาคเอกชนในการปฏิบัติการป้องกันและบรรเทาสาธารณภัยทุกชั้นตอน

๒.๒ โครงสร้างและหน้าที่ของกองอำนวยการป้องกันและบรรเทาสาธารณภัยองค์การบริหารส่วนตำบลท่าตูม

๒.๒.๑ โครงสร้างกองอำนวยการป้องกันและบรรเทาสาธารณภัยองค์การบริหารส่วนตำบลท่าตูม ประกอบด้วย ๖ ฝ่าย ได้แก่

- (๑) ฝ่ายอำนวยการ
- (๒) ฝ่ายแผนและโครงการ
- (๓) ฝ่ายป้องกันและปฏิบัติการ
- (๔) ฝ่ายฟื้นฟูบูรณะ
- (๕) ฝ่ายประชาสัมพันธ์
- (๖) ฝ่ายสื่อสาร



แผนภูมิที่ ๒.๑ โครงสร้างกองอำนวยการป้องกันและบรรเทาสาธารณภัย
องค์การบริหารส่วนตำบลท่าตูม

๒.๒.๒ หน้าที่

(๑) ฝ่ายอำนวยการ ทำหน้าที่ อำนวยการ ควบคุม กำกับดูแล ในการป้องกันและบรรเทาสาธารณภัย เป็นไปอย่างมีประสิทธิภาพและประสิทธิผล และวางระบบการติดต่อสื่อสารในการป้องกันและบรรเทาสาธารณภัย ระหว่างกองอำนวยการป้องกันและบรรเทาสาธารณภัยทุกระดับและฝ่ายที่เกี่ยวข้อง ให้การติดต่อเป็นไปอย่างรวดเร็ว ต่อเนื่องและเชื่อถือได้ตลอดเวลา

(๒) ฝ่ายแผนและโครงการ ทำหน้าที่เกี่ยวกับงานการวางแผนการป้องกันและบรรเทาสาธารณภัย การพัฒนาแผนงาน การพัฒนาเกี่ยวกับการป้องกันและบรรเทาสาธารณภัยในทุกขั้นตอน งานติดตามประเมินผลงานการฝึกซ้อมแผนฯ งานการจัดฝึกอบรมต่างๆ และงานการจัดทำโครงการเกี่ยวกับการป้องกันและบรรเทาสาธารณภัย

(๓) ฝ่ายป้องกันและปฏิบัติการ ทำหน้าที่ติดตามสถานการณ์ รวบรวมข้อมูล ประเมินสถานการณ์ที่อาจเกิดขึ้น วางมาตรการต่างๆ ในการป้องกันภัยมิให้ภัยเกิดขึ้น หรือเกิดขึ้นแล้วให้ได้รับความเสียหายน้อยที่สุด จัดระเบียบแจ้งเตือนภัย การช่วยเหลือประชาชนผู้ประสบภัย งานการข่าว การรักษาความปลอดภัย และการปฏิบัติการจิตวิทยา

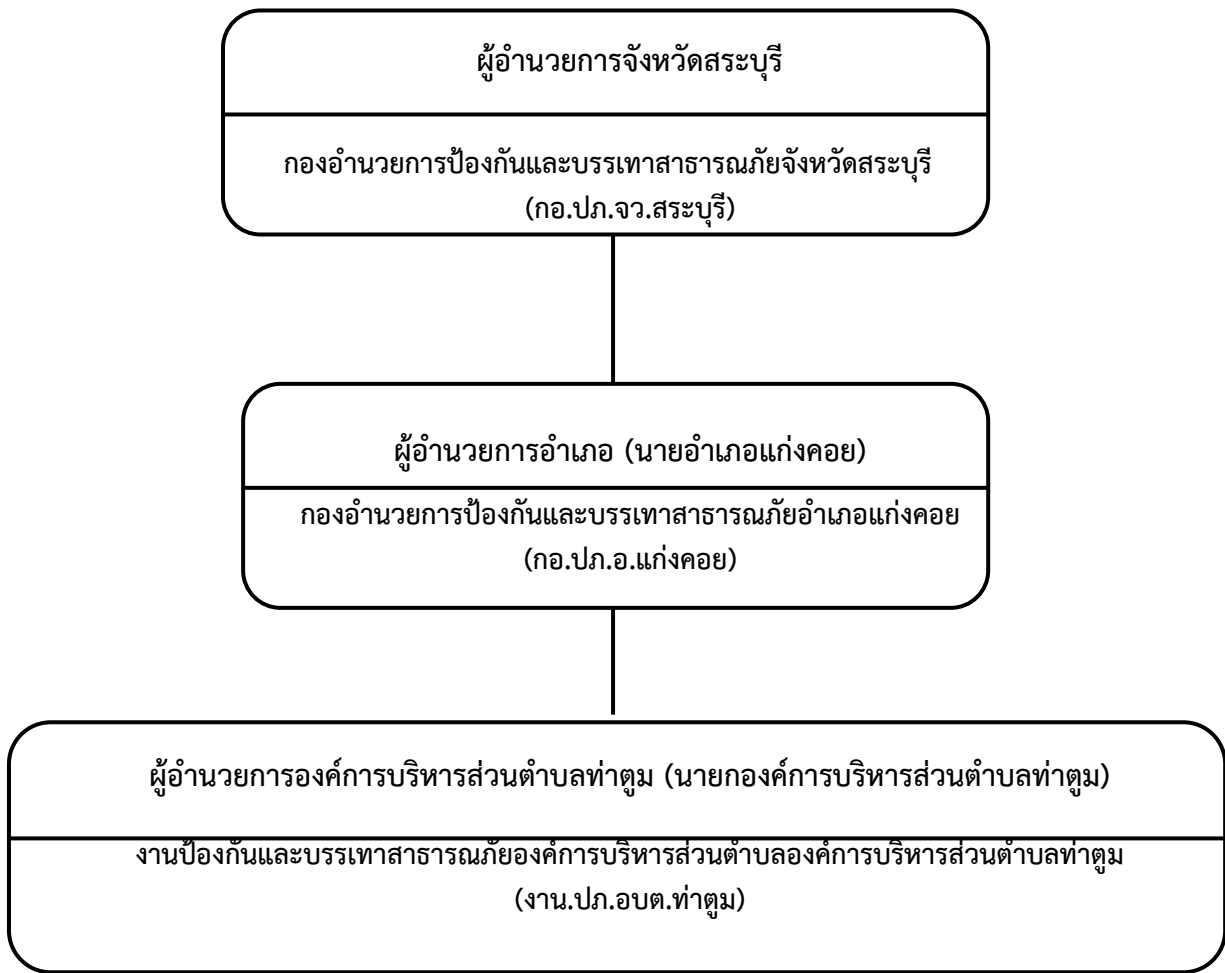
(๔) ฝ่ายฟื้นฟูบูรณะ ทำหน้าที่สำรวจความเสียหาย และความต้องการด้านต่างๆ จัดทำบัญชีผู้ประสบสาธารณภัย ประสานงานกับทุกหน่วยงานที่เกี่ยวข้องกับการสงเคราะห์ผู้ประสบสาธารณภัย เพื่อให้การสงเคราะห์และฟื้นฟูคุณภาพชีวิตทั้งทางด้านร่างกายและจิตใจแก่ผู้ประสบสาธารณภัย พร้อมทั้งดำเนินการฟื้นฟูบูรณะสิ่งชำรุดเสียหายให้กลับคืนสู่สภาพเดิม หรือใกล้เคียงกับสภาพเดิมให้มากที่สุด

(๕) ฝ่ายประชาสัมพันธ์ ทำหน้าที่เป็นเจ้าหน้าที่เกี่ยวกับการประชาสัมพันธ์ เผยแพร่ความรู้เกี่ยวกับการป้องกันและบรรเทาสาธารณภัยและการแถลงข่าวข้อเท็จจริงเกี่ยวกับความเสียหายและความช่วยเหลือ ให้แก่สื่อมวลชนและประชาชนทั่วไปได้ทราบ

(๖) การบรรจุกำลัง

๖.๑ ในภาวะปกติ ใช้กำลังเจ้าหน้าที่ขององค์การบริหารส่วนตำบลท่าตูม เป็นหลัก

๖.๒ เมื่อคาดว่าจะเกิดหรือเกิดสาธารณภัยขึ้นในพื้นที่ใด ให้กองอำนวยการป้องกันและบรรเทาสาธารณภัยเข้าควบคุมสถานการณ์ ปฏิบัติหน้าที่ และเพื่อช่วยเหลือประชาชนในพื้นที่โดยเร็ว และรายงานให้ผู้อำนวยการอำเภอทราบทันที



แผนภูมิที่ ๒.๒ โครงสร้างการบังคับบัญชาของกองอำนาจการป้องกันและบรรเทาสาธารณภัยในเขตพื้นที่

บทที่ ๒

การปฏิบัติก่อนเกิดสาธารณภัย

๒.๑ วัตถุประสงค์

เพื่อเตรียมการด้านทรัพยากร ระบบการปฏิบัติการและเตรียมความพร้อมไว้รองรับสถานการณ์สาธารณภัยที่อาจเกิดขึ้น ได้อย่างมีประสิทธิภาพ

๒.๒ หลักการปฏิบัติ

ให้องค์การบริหารส่วนตำบลท่าตูมและหน่วยงานที่เกี่ยวข้องจัดเตรียมและจัดหาทรัพยากรที่จำเป็นเพื่อการป้องกันและบรรเทาสาธารณภัยให้เหมาะสมกับผลการประเมินความเสี่ยงและความอ่อนแอของพื้นที่ รวมทั้งการวางแผนทางการปฏิบัติการให้พร้อมเผชิญสาธารณภัยและดำเนินการฝึกซ้อมตามแผนที่กำหนดอย่างสม่ำเสมอเป็นประจำ เพื่อให้เกิดความพร้อมในทุกด้านและทุกภาคส่วนในเขตพื้นที่องค์การบริหารส่วนตำบลท่าตูม

หลักการปฏิบัติ	แนวทางปฏิบัติ	ผู้รับผิดชอบ
๑. การป้องกันและลดผลกระทบ ๑.๑. การวิเคราะห์ความเสี่ยงภัย	- ประเมินความเสี่ยงภัยและความอ่อนแอในเขตพื้นที่ โดยพิจารณาจากข้อมูลสถิติการเกิดภัยและจากการวิเคราะห์ข้อมูลสภาพแวดล้อมต่างๆ - จัดทำแผนที่เสี่ยงภัย แยกตามประเภทภัย	- สำนักปลัด (ผู้รับผิดชอบหลัก) - ส่วนโยธา - ส่วนการคลัง - กำนัน/ผู้ใหญ่บ้าน/ผู้นำชุมชน - ผู้นำคณะกรรมการป้องกันและบรรเทาสาธารณภัยหมู่บ้าน/ชุมชน
๑.๒. การเตรียมการด้านฐานข้อมูลและระบบสารสนเทศ	(๑) จัดทำฐานข้อมูลเพื่อสนับสนุนการบริหารจัดการสาธารณภัย (๒) พัฒนาระบบเชื่อมโยงข้อมูลด้านสาธารณภัยระหว่างหน่วยงานให้มีประสิทธิภาพและสามารถใช้งานได้ร่วมกัน (๓) กระจายข้อมูลด้านสาธารณภัยไปยังหน่วยงานที่มีหน้าที่ปฏิบัติการ	- สำนักปลัด (ผู้รับผิดชอบหลัก)
๑.๓. การส่งเสริมให้ความรู้และสร้างความตระหนักรู้ด้านการป้องกันและบรรเทาสาธารณภัย	(๑) สนับสนุนให้สื่อประชาสัมพันธ์ทุกแขนงมีบทบาทในการรณรงค์ประชาสัมพันธ์เพื่อปลูกฝังจิตสำนึกด้านความปลอดภัย (Safety Mind) อย่างต่อเนื่อง (๒) เผยแพร่และเสริมสร้างความรู้ความเข้าใจแก่ประชาชนเกี่ยวกับความปลอดภัยในชีวิตประจำวัน (๓) พัฒนารูปแบบและเนื้อหาการรณรงค์ประชาสัมพันธ์ให้ชัดเจนเข้าใจง่าย เหมาะสม เข้าถึงกลุ่มเป้าหมายแต่ละกลุ่ม และเป็นที่น่าสนใจ	- สำนักปลัด (ผู้รับผิดชอบหลัก) - กำนัน/ผู้ใหญ่บ้าน/ผู้นำชุมชน - ผู้นำคณะกรรมการป้องกันและบรรเทาสาธารณภัยหมู่บ้าน/ชุมชน

หลักการปฏิบัติ	แนวทางปฏิบัติ	ผู้รับผิดชอบ
	(๔) ส่งเสริมและสนับสนุนให้องค์กรเครือข่ายในการป้องกันและบรรเทาสาธารณภัยทุกภาคส่วน ทั้งภาครัฐ ภาคเอกชน และอาสาสมัครต่างๆ มีส่วนร่วมในการรณรงค์ในเรื่องความปลอดภัยอย่างต่อเนื่อง	
๑.๔. การเตรียมการป้องกันด้านโครงสร้างและเครื่องหมายสัญญาณเตือนภัย	<p>(๑) จัดหาพื้นที่รองรับน้ำและกักเก็บน้ำ</p> <p>(๒) ก่อสร้างกำแพง ผนัง หรือรอดักตะกอน เพื่อป้องกันการเอ่อล้นหรือสูญเสียพื้นดินจากการกัดเซาะชายฝั่งของทะเลและแม่น้ำ</p> <p>(๓) สร้างอาคารหรือสถานที่เพื่อเป็นสถานที่หลบภัย สำหรับพื้นที่ที่การหนีภัยทำได้ยาก หรือไม่มีพื้นที่หลบภัยที่เหมาะสม</p> <p>(๔) ก่อสร้าง/ปรับปรุงเส้นทางเพื่อการส่งกำลังบำรุง หรือเส้นทางไปสถานที่ หลบ ภัยให้ใช้ การได้ตลอดเวลา</p>	<ul style="list-style-type: none"> - สำนักปลัด (ผู้รับผิดชอบหลัก) - ส่วนโยธา - กำนัน/ผู้ใหญ่บ้าน/ผู้นำชุมชน - ผู้นำคณะกรรมการป้องกันและบรรเทาสาธารณภัยหมู่บ้าน/ชุมชน
<p>๒. การเตรียมความพร้อม</p> <p>๒.๑ ด้านการจัดระบบปฏิบัติการฉุกเฉิน</p>	<p>(๑) จัดทำคู่มือและจัดทำแผนปฏิบัติการฉุกเฉิน และแผนสำรองของหน่วยงาน และมีการฝึกซ้อมแผนเป็นประจำทุกปี</p> <p>(๒) จัดเตรียมระบบการติดต่อสื่อสารหลักและสื่อสารสำรอง</p> <p>(๓) กำหนดแนวทางการประชาสัมพันธ์ข่าวสารแก่ประชาชนและเจ้าหน้าที่</p> <p>(๔) จัดเตรียมระบบการแจ้งเตือนภัยและส่งสัญญาณเตือนภัยให้ประชาชนและเจ้าหน้าที่ได้รับทราบล่วงหน้า</p> <p>(๕) จัดเตรียมเส้นทางอพยพและจัดเตรียมสถานที่ปลอดภัยสำหรับคนและสัตว์เลี้ยง</p> <p>(๖) กำหนดมาตรการรักษาความปลอดภัย ความสงบเรียบร้อย รวมทั้งการควบคุม การจราจรและการสัญจรภายในเขตพื้นที่</p> <p>(๗) จัดระบบการดูแลสิ่งของบริจาค</p>	<ul style="list-style-type: none"> - สำนักปลัด (ผู้รับผิดชอบหลัก) - ส่วนโยธา - ตำรวจ - กำนัน/ผู้ใหญ่บ้าน/ผู้นำชุมชน - ผู้นำคณะกรรมการป้องกันและบรรเทาสาธารณภัยหมู่บ้าน/ชุมชน - อปพร. ,อส.

หลักการปฏิบัติ	แนวทางปฏิบัติ	ผู้รับผิดชอบ
	และการสงเคราะห์ผู้ประสบภัย (๘) จัดทำบัญชีรายชื่อคนที่ต้องช่วยเหลือเป็นกรณีพิเศษ	
๒.๒ ด้านบุคลากร	(๑) จัดเตรียมเจ้าหน้าที่ที่รับผิดชอบงานป้องกันและบรรเทาสาธารณภัย และกำหนดวิธีการปฏิบัติตามหน้าที่และขั้นตอนต่างๆ (๒) วางระบบการพัฒนาศักยภาพ และการฝึกอบรมบุคลากรด้านการป้องกันและบรรเทาสาธารณภัย (๓) จัดทำบัญชีผู้เชี่ยวชาญเฉพาะด้านต่างๆ หรือเจ้าหน้าที่จากหน่วยงานและองค์กรที่เกี่ยวข้อง (๔) การเสริมสร้างศักยภาพชุมชนด้านการป้องกันและบรรเทาสาธารณภัย โดยการฝึกอบรมประชาชน	- สำนักปลัด (ผู้รับผิดชอบหลัก) - กำนัน/ผู้ใหญ่บ้าน/ผู้นำชุมชน - ผู้นำคณะกรรมการป้องกันและบรรเทาสาธารณภัยหมู่บ้าน/ชุมชน
๒.๓ ด้านเครื่องจักรกล ยานพาหนะ วัสดุอุปกรณ์ เครื่องมือเครื่องใช้ และพลังงาน	(๑) จัดเตรียมเครื่องจักรกล ยานพาหนะ เครื่องมือ วัสดุอุปกรณ์ที่จำเป็นให้พร้อม ใช้งานได้ทันที (๒) จัดทำบัญชีเครื่องจักรกล ยานพาหนะ เครื่องมือ วัสดุอุปกรณ์ของหน่วยงานภาคีเครือข่ายทุกภาคส่วน (๓) พัฒนาเครื่องจักรกล เครื่องมือ วัสดุ อุปกรณ์ด้านสาธารณภัยให้ทันสมัย (๔) จัดหาเครื่องมือและอุปกรณ์ที่จำเป็นพื้นฐานสำหรับชุมชน (๕) จัดเตรียมระบบเตือนภัย (๖) จัดหาน้ำมันเชื้อเพลิงสำรอง/ แหล่งพลังงานสำรอง	- สำนักปลัด (ผู้รับผิดชอบหลัก) - ส่วนโยธา - ตำรวจ - กำนัน/ผู้ใหญ่บ้าน/ผู้นำชุมชน - ผู้นำคณะกรรมการป้องกันและบรรเทาสาธารณภัยหมู่บ้าน/ชุมชน
๒.๔ ด้านการเตรียมรับสถานการณ์	(๑) จัดประชุมหน่วยงานที่เกี่ยวข้องกับการป้องกันและบรรเทาสาธารณภัย เช่น สถานพยาบาล ไฟฟ้า ประปา ผู้นำชุมชน ฯลฯ (๒) มอบหมายภารกิจ ความรับผิดชอบให้แก่หน่วยงานนั้น (๓) กำหนดผู้ประสานงานที่สามารถติดต่อได้ตลอดเวลาของแต่ละหน่วยงาน	- สำนักปลัด

บทที่ ๓

การปฏิบัติในภาวะฉุกเฉิน

๓.๑ วัตถุประสงค์

๕.๑.๑ เพื่อดำเนินการระงับภัยที่เกิดขึ้นให้ยุติลงโดยเร็ว หรือลดความรุนแรงของภัยที่เกิดขึ้น โดยการประสานความร่วมมือจากทุกภาคส่วน

๕.๑.๒ เพื่อรักษาชีวิต ทรัพย์สิน และสภาวะแวดล้อมที่ได้รับผลกระทบจากการเกิดภัยพิบัติให้สูญเสียน้อยที่สุด

๓.๒ การปฏิบัติเมื่อเกิดสาธารณภัย

คณะกรรมการป้องกันและบรรเทาสาธารณภัยหมู่บ้าน/ชุมชน กองอำนวยการป้องกันและบรรเทาสาธารณภัยองค์การบริหารส่วนตำบลท่าตูมหรือกองอำนวยการป้องกันและบรรเทาสาธารณภัยอำเภอแก่งคอย. และหน่วยงานที่เกี่ยวข้อง ดำเนินการตามขั้นตอนและวิธีปฏิบัติ ดังนี้

๓.๒.๑ กรณีเมื่อเกิดสาธารณภัย ระดับหมู่บ้าน/ชุมชน

หลักการปฏิบัติ	แนวทางปฏิบัติ	ผู้รับผิดชอบ
๑ การแจ้งเหตุ	ประชาชน/อาสาสมัคร/คณะกรรมการฯ/จิตอาสาภัยพิบัติ ฝ่ายแจ้งเตือนภัย แจ้งเหตุให้ประธานคณะกรรมการป้องกันและบรรเทาสาธารณภัยหมู่บ้าน/ชุมชน และผู้อำนวยการท้องถิ่น / ผู้ที่ผู้อำนวยการท้องถิ่นมอบหมายทราบโดยทางวิทยุสื่อสาร /โทรศัพท์ - โทรศัพท์ ๐-๓๖๗๑-๕๖๒๒	- คณะกรรมการป้องกันและบรรเทาสาธารณภัยหมู่บ้าน/ชุมชนฝ่ายแจ้งเตือนภัย (ผู้รับผิดชอบหลัก) - กำนัน/ผู้ใหญ่บ้าน - อปพร./มิสเตอร์เตือนภัย/OTOS/อาสาสมัครต่างๆ
๒ การระงับเหตุ	คณะกรรมการป้องกันและบรรเทาสาธารณภัยหมู่บ้าน/ชุมชน อปพร./มิสเตอร์เตือนภัย / OTOS/อาสาสมัครต่างๆ เข้าระงับเหตุตามแผนป้องกันและบรรเทาสาธารณภัยชุมชน	- คณะกรรมการป้องกันและบรรเทาสาธารณภัยหมู่บ้าน/ชุมชน (ผู้รับผิดชอบหลัก) - กำนัน/ผู้ใหญ่บ้าน - อปพร./มิสเตอร์เตือนภัย/OTOS/อาสาสมัครต่างๆ
๓ การประสานหน่วยงานต่างๆ	<ul style="list-style-type: none"> ● กรณีมีผู้บาดเจ็บให้ประสานสถานพยาบาลในพื้นที่/ข้างเคียง - โทรศัพท์ ๐-๓๖๗๑-๕๖๒๒ ● กรณีเกินศักยภาพของหมู่บ้าน/ชุมชนในการระงับภัย ให้ประธานคณะกรรมการป้องกันและบรรเทาสาธารณภัยหมู่บ้าน/ชุมชนรายงานต่อผู้อำนวยการท้องถิ่น เพื่อขอความช่วยเหลือ 	- คณะกรรมการป้องกันและบรรเทาสาธารณภัยหมู่บ้าน/ชุมชน ฝ่ายสื่อสารประชาสัมพันธ์ (ผู้รับผิดชอบหลัก) - กำนัน/ผู้ใหญ่บ้าน - อปพร./มิสเตอร์เตือนภัย/OTOS/อาสาสมัครต่างๆ

๓.๒.๒ กรณีสาธารณภัยรุนแรงเกินกว่าระดับหมู่บ้าน/ชุมชนจะควบคุมได้

หลักการปฏิบัติ	แนวทางปฏิบัติ	ผู้รับผิดชอบ
๑ การจัดตั้งศูนย์อำนวยการเฉพาะกิจฯ	นายกองค์การบริหารส่วนตำบล ทำตมออกคำสั่งตั้งศูนย์อำนวยการ เฉพาะกิจฯ (ตามแผนภูมิที่ ๕.๑)	- สำนักปลัด (ผู้รับผิดชอบหลัก) - กำนัน/ผู้ใหญ่บ้าน/ผู้นำชุมชน - ผู้นำคณะกรรมการป้องกันและ บรรเทาสาธารณภัยหมู่บ้าน/ ชุมชน
๒ การเฝ้าระวัง ติดตาม และรับ แจ้งเหตุ ๒๔ ชั่วโมง	- จัดเวรเฝ้าระวัง ติดตาม สถานการณ์	- สำนักปลัด (ผู้รับผิดชอบหลัก) - คณะกรรมการป้องกันและ บรรเทาสาธารณภัยหมู่บ้าน/ ชุมชนฝ่ายแจ้งเตือนภัย - กำนัน/ผู้ใหญ่บ้าน - หน่วยงานจัดการต้นน้ำ - อปพร./มิสเตอร์เตือนภัย/ OTOS/อาสาสมัครต่างๆ
๓ แจ้งข่าวเตือนภัย	- แจ้งผู้ประสานงานของหน่วยงาน ที่เกี่ยวข้องทราบ - แจ้งผ่านทางสื่อต่างๆ - ออกประชาสัมพันธ์เสียงตามสาย	- สำนักปลัด
๔ การระงับเหตุ	ผู้อำนวยการองค์การบริหารส่วน ตำบลทำตมเข้าพื้นที่ และตั้งศูนย์ บัญชาการเหตุการณ์ในที่เกิดเหตุ เพื่อเป็นจุดสั่งการ พร้อมจัด บุคลากร เครื่องมือ เครื่องใช้ อุปกรณ์ และยานพาหนะในการ ระงับเหตุ	- ผู้อำนวยการอบต.ทำตม (ผู้รับผิดชอบหลัก) - ปลัด อบต.ทำตม
๕ การช่วยเหลือผู้ประสบภัย	- ปฏิบัติการค้นหา และช่วยเหลือ ผู้ประสบภัย - ปฐมพยาบาลผู้ประสบภัย ที่เจ็บป่วยเพื่อส่งไปรักษาตัว ในโรงพยาบาลต่อไป - จัดหาปัจจัยสี่ให้แก่ผู้ประสบภัย - ให้การสงเคราะห์ผู้ประสบภัย	- ผู้อำนวยการศูนย์อบต.ทำตม เหตุการณ์ (ผู้รับผิดชอบหลัก) - ศูนย์บัญชาการเหตุการณ์
๖ การรายงานสถานการณ์	จัดเตรียมเจ้าหน้าที่เพื่อรายงาน สถานการณ์ให้งานป้องกันและ บรรเทาสาธารณภัยอำเภอแก่ง คอย และงานป้องกันและบรรเทา สาธารณภัยจังหวัดทราบ จนกระทั่งสถานการณ์ภัยสิ้นสุด	- ผู้อำนวยการศูนย์อบต.ทำตม (ผู้รับผิดชอบหลัก) - เจ้าหน้าที่ข้อมูล/ประชาสัมพันธ์

หลักการปฏิบัติ	แนวทางปฏิบัติ	ผู้รับผิดชอบ
๗ การประสานงานกับหน่วยงานต่างๆ	กรณีต้องขอรับการสนับสนุนจากงานป้องกันและบรรเทาสาธารณภัย อปท. ช้างเคียง/ส่วนราชการต่างๆ ในพื้นที่/องค์การสาธารณกุศล ภาคเอกชน หรือกองอำนาจการป้องกันและบรรเทาสาธารณภัยระดับเหนือขึ้นไป - โทรศัพท์ ๐-๓๖๗๑-๕๖๒๒ (รายละเอียดตามบทที่ ๘)	- ผู้อำนวยการศูนย์อบต.ท่าตูม (ผู้รับผิดชอบหลัก) - เจ้าหน้าที่ประสานงาน
๘ การอพยพ	- เมื่อสถานการณ์เลวร้ายและจำเป็นต้องอพยพ ให้ดำเนินการอพยพเคลื่อนย้ายอย่างเป็นระบบ (รายละเอียดตามบทที่ ๖)	- ผู้อำนวยการศูนย์อบต.ท่าตูม (ผู้รับผิดชอบหลัก) - ศูนย์บัญชาการเหตุการณ์

๓.๒.๓ กรณีสาธารณภัยรุนแรงเกินกว่าระดับท้องถิ่นจะควบคุมได้

หลักการปฏิบัติ	แนวทางปฏิบัติ	ผู้รับผิดชอบ
การส่งต่อการควบคุมสถานการณ์	กรณีสถานการณ์รุนแรงเกินกว่าศักยภาพของท้องถิ่น จะรับสถานการณ์ได้ ให้รายงานต่อผู้อำนวยการอำเภอ เพื่อส่งมอบการควบคุมสถานการณ์ต่อไป	- ผู้อำนวยการศูนย์อบต.ท่าตูม (ผู้รับผิดชอบหลัก) - ศูนย์บัญชาการเหตุการณ์

ศูนย์อำนวยการเฉพาะกิจ

ส่วนสนับสนุน

- อปท. ข้างเคียง
- มูลนิธิและองค์กร
สาธารณกุศล
- หน่วยงานอื่น

คณะที่ปรึกษา

ผู้เชี่ยวชาญ ผู้ทรงคุณวุฒิ
ผู้แทนสถาบันการศึกษาในพื้นที่

ฝ่ายอำนวยการ

- งานธุรการ
 - งานข่าวกรอง วิเคราะห์
ข้อมูลสารสนเทศและรายงาน
 - งานจัดกำลังสนับสนุน
 - งานศูนย์สั่งการ
 - งานประสานการตรวจเยี่ยม
 - งานรับเรื่องราวร้องทุกข์
 - งานประสานการช่วยเหลือ
- ฯลฯ

ฝ่ายแจ้งเตือนภัย

- งานติดตามและประเมิน
สถานการณ์
 - งานเฝ้าระวังและ
แจ้งเตือนภัย
 - งานประสานการพยากรณ์
อากาศและอุทกศาสตร์
 - งานระบบการสื่อสาร
- ฯลฯ

ฝ่ายช่วยเหลือ

- #### ผู้ประสบภัย
- งานปฏิบัติการค้นหา
และกู้ภัย
 - งานอพยพผู้ประสบภัย
 - งานรักษาพยาบาลและ
การแพทย์ฉุกเฉิน
 - งานบริหารจัดการผู้เสียชีวิต
 - งานส่งกำลังบำรุง
- ฯลฯ

ฝ่ายประชาสัมพันธ์

- งานประชาสัมพันธ์
 - งานตอบโต้การข่าว
 - วางระบบสื่อสาร
 - วางระบบสารสนเทศ
- ฯลฯ

ฝ่ายการเงิน

- งานการเงินและบัญชี
 - งานจัดสรรเงินและ
สิ่งของบริจาค
 - งานจัดทำบัญชี
รับ-จ่ายสิ่งของ
บริจาค
- ฯลฯ

ฝ่ายรักษาความ

สงบเรียบร้อย

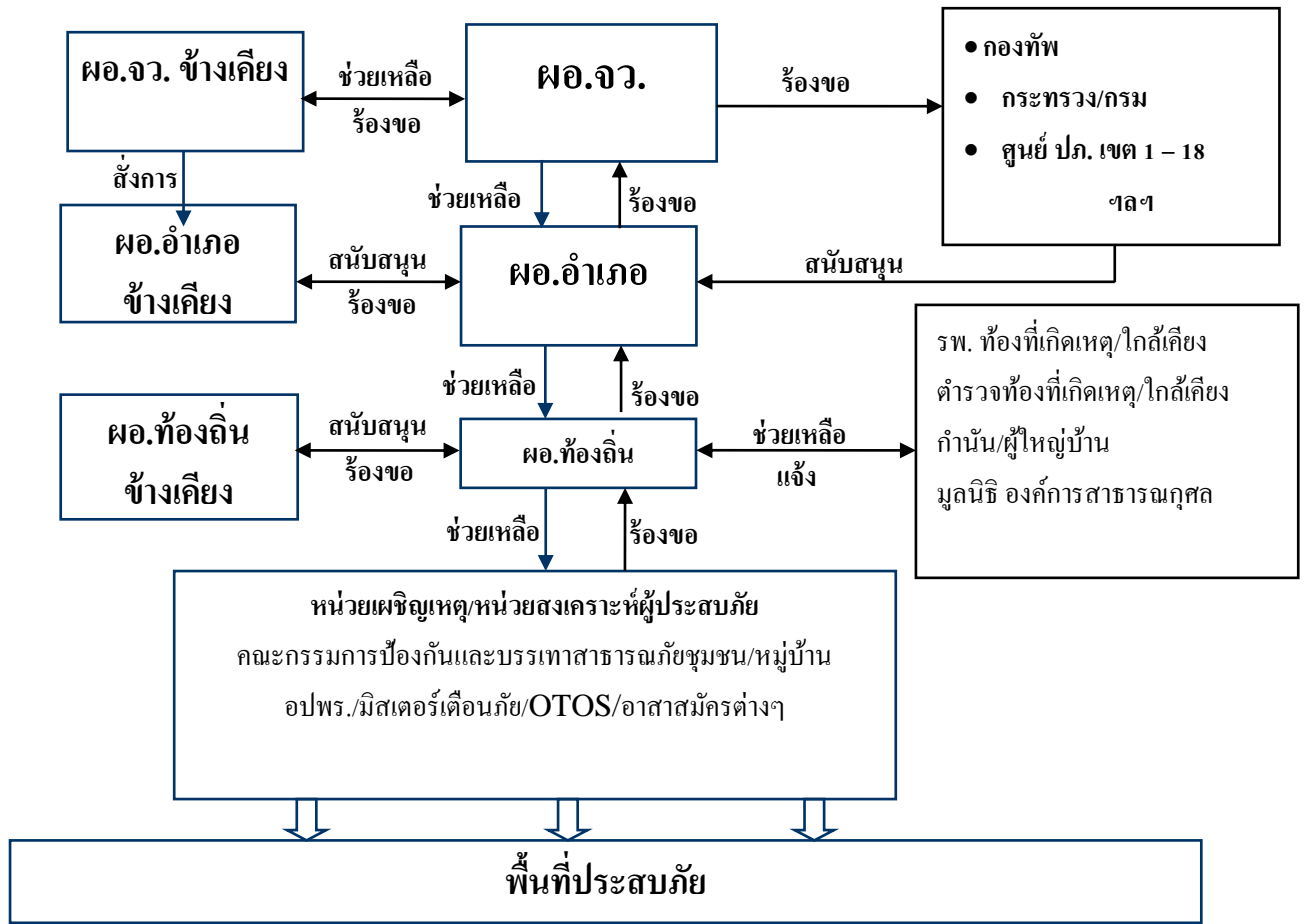
- งานป้องกัน
โจรกรรม
 - งานรักษา
ความปลอดภัย
 - งานการจราจร
- ฯลฯ

ฝ่ายฟื้นฟูบูรณะ

- งานประเมินความเสียหาย
และความต้องการ
 - งานสงเคราะห์ผู้ประสบภัย
 - งานจัดหาปัจจัยสี่ที่จำเป็น
 - งานซ่อมแซมระบบสาธารณูปโภค
และเส้นทางคมนาคม
 - งานรื้อถอนซากปรักหักพัง
ทำความสะอาด
 - งานฟื้นฟูบูรณะพื้นที่ประสบภัย
- ฯลฯ

ฝ่ายอื่น ๆ ตาม ความเหมาะสม

แผนภูมิที่ ๓.๑ โครงสร้างศูนย์อำนวยการเฉพาะกิจ



แผนภูมิที่ ๓.๒ การปฏิบัติการสาธารณภัย

๓.๓ การจัดตั้งศูนย์บัญชาการเหตุการณ์ ณ พื้นที่เกิดภัย

เมื่อหน่วยเผชิญเหตุเข้าพื้นที่เกิดภัย ให้จัดตั้งศูนย์บัญชาการเหตุการณ์เพื่อตอบโต้เหตุฉุกเฉินตามภารกิจหลัก (Functional Responsibility) ณ พื้นที่ปลอดภัย ประกอบด้วยฝ่ายหลัก ๕ ฝ่าย มีหน้าที่ตามความรับผิดชอบดังนี้

1. **ผู้บัญชาการเหตุการณ์ (Incident Commander: IC)** มีหน้าที่รับผิดชอบในการบริหารจัดการการตอบโต้สถานการณ์ฉุกเฉิน หัวหน้าหน่วยที่มาถึงที่เกิดเหตุหน่วยแรกจะทำหน้าที่เป็นผู้บัญชาการเหตุการณ์จนกว่าจะได้รับการแทนที่ หรือมีการถ่ายโอนอำนาจการบัญชาการ โดยผู้บัญชาการเหตุการณ์อาจแต่งตั้งผู้แทนมารับผิดชอบภารกิจเฉพาะอย่างเพื่อช่วยเหลือการบริหารจัดการในสถานการณ์ฉุกเฉิน ได้แก่

๑) **เจ้าหน้าที่ข้อมูล/ประชาสัมพันธ์ (Public Information Officer : PIO)** เป็นศูนย์กลางในการแจกจ่ายข้อมูลข่าวสารแก่สื่อมวลชนและหน่วยงานอื่นๆ โดยจะรวบรวมข้อมูลการเกิดเหตุทั้งสาเหตุการเกิดภัย ความเสียหายที่เกิดขึ้น การช่วยเหลือที่ดำเนินการไปแล้ว และสิ่งที่กำลังจะดำเนินการต่อไป เพื่อรายงานผู้บังคับบัญชา และเผยแพร่ประชาสัมพันธ์สู่ประชาชนได้รับทราบสถานการณ์ที่มีความเป็นปัจจุบัน

๒) **เจ้าหน้าที่ด้านความปลอดภัย (The Safety Officer :SO)** มีหน้าที่รับผิดชอบติดตามและรักษาความปลอดภัยแก่เจ้าหน้าที่

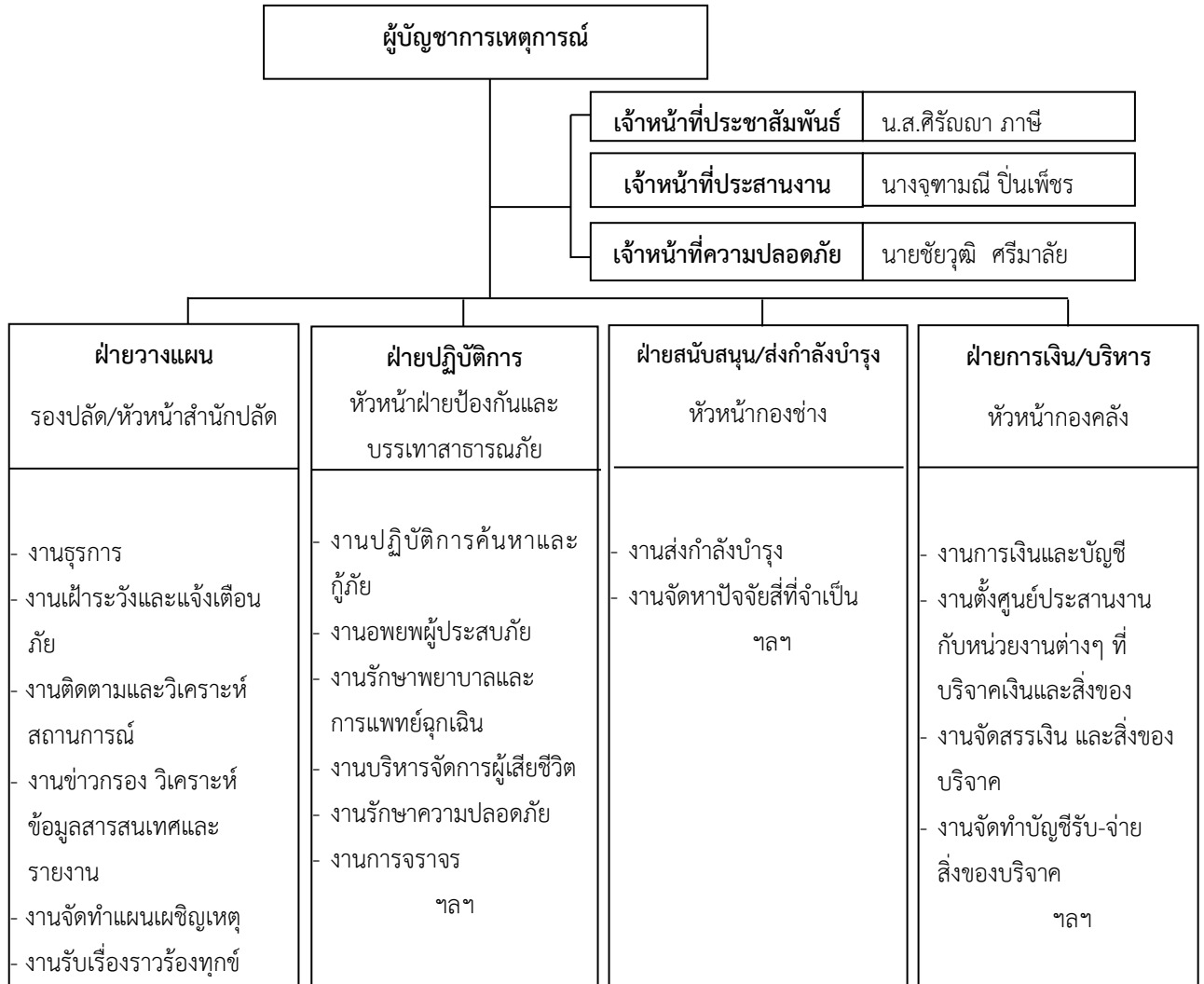
๓) **เจ้าหน้าที่ประสานงาน (The Liaison Officer: LO)** เป็นศูนย์กลางการติดต่อสื่อสารสำหรับเจ้าหน้าที่จากหน่วยงานที่ให้ความช่วยเหลือ ตลอดจนประสานงานกับหน่วยงานอื่นๆ ที่เกี่ยวข้องับเหตุการณ์ทั้งหมด

๒. **ฝ่ายปฏิบัติการ (Operations Section)** มีหน้าที่ความรับผิดชอบในการอำนวยความสะดวกและประสานการปฏิบัติทางยุทธวิธีซึ่งจะดำเนินการตามที่ได้ระบุไว้ในแผนปฏิบัติการที่ฝ่ายวางแผนจัดทำขึ้น รวมทั้งมีหน้าที่ดูแลความปลอดภัยของเจ้าหน้าที่ค้นหาและกู้ภัย รวมทั้งรายงานสถานการณ์ให้ผู้บัญชาการเหตุการณ์ทราบ

๓. ฝ่ายวางแผน (Planning Section) มีหน้าที่ในการรวบรวม และประเมินสถานการณ์ จัดทำรายงานสถานการณ์ และวิเคราะห์สถานะของทรัพยากรที่มีอยู่ขณะนั้น แล้วจัดทำแผนเผชิญเหตุ (Incident Action Plan : IAP) ที่เกิดขึ้น และเอกสารอื่นๆที่ได้รับมอบหมาย

๔. ฝ่ายสนับสนุน/ส่งกำลังบำรุง (Logistics Section) มีหน้าที่คอยดูแลให้การสนับสนุนแก่เจ้าหน้าที่ โดยจัดหาสิ่งอำนวยความสะดวก การบริการ และวัสดุต่างๆ รวมถึงบุคลากร ที่สามารถใช้เครื่องมือ อุปกรณ์ ยานพาหนะเหล่านั้นเมื่อได้รับการร้องขอจากฝ่ายปฏิบัติการหรือตามแผนปฏิบัติการที่วางแผนกำหนดไว้

๕. ฝ่ายการเงิน/การบริหาร (Finance/Administration Section) มีหน้าที่ความรับผิดชอบในการตรวจสอบค่าใช้จ่ายคิดคำนวณหาต้นทุนมูลค่าความเสียหาย และการชดใช้ความเสียหายตามระเบียบกระทรวงการคลังว่าด้วยเงินทดรองราชการเพื่อช่วยเหลือผู้ประสบภัยในกรณีฉุกเฉิน หรือระเบียบขององค์กรปกครองส่วนท้องถิ่น หรือระเบียบของหน่วยงานที่มีหน้าที่ให้การช่วยเหลือสงเคราะห์และบรรเทาทุกข์



แผนภูมิที่ ๓.๓ โครงสร้างศูนย์บัญชาการเหตุการณ์

บทที่ ๔

การอพยพ

๔.๑ วัตถุประสงค์

เพื่อเป็นการรักษาความปลอดภัยในชีวิตและทรัพย์สินของประชาชนและของรัฐ และสามารถดำเนินการอพยพเคลื่อนย้ายให้เป็นไปอย่างมีระบบสามารถระงับการแตกตื่นเสียชีวิตของประชาชนไปสู่สถานที่ปลอดภัยได้อย่างมีประสิทธิภาพ และเพื่อเป็นการเคลื่อนย้ายส่วนราชการมาอยู่ในเขตปลอดภัยและสามารถให้บริการประชาชนได้

๔.๒ การปฏิบัติ

๔.๒.๑ การเตรียมการอพยพ

หลักการปฏิบัติ	แนวทางปฏิบัติ	ผู้รับผิดชอบ
๑. จัดทำแผนอพยพในพื้นที่เสี่ยงจากสาธารณภัย	ประชุมผู้ที่เกี่ยวข้อง	- สำนักปลัด (ผู้รับผิดชอบหลัก) - ส่วนโยธา - กำนัน/ผู้ใหญ่บ้าน - ผู้นำคณะกรรมการป้องกันและบรรเทาสาธารณภัยหมู่บ้าน/ชุมชน - ผู้นำทางศาสนา/ผู้บริหารสถานศึกษา
๒. เตรียมการเกี่ยวกับการอพยพ	ประชุมและสำรวจสถานที่ - สถานที่ปลอดภัยสำหรับการอพยพประชาชนและสัตว์เลี้ยง - เส้นทางหลัก และสำรองสำหรับอพยพ - ป้ายแสดงสัญญาณเตือนภัย - ป้ายบอกเส้นทางอพยพทั้งเส้นทางหลักและเส้นทางรอง - จัดเตรียม เครื่องมือ อุปกรณ์ ยานพาหนะ ที่จำเป็นต่อการอพยพ - จัดลำดับความสำคัญของการอพยพ โดยจัดแบ่งประเภทของบุคคลตามลำดับความสำคัญเร่งด่วน	- สำนักปลัด (ผู้รับผิดชอบหลัก) - ส่วนโยธา - กำนัน/ผู้ใหญ่บ้าน - คณะกรรมการป้องกันและบรรเทาสาธารณภัยหมู่บ้าน/ชุมชน ฝ่ายอพยพ - ผู้นำทางศาสนา/ผู้บริหารสถานศึกษา
	- กำหนดจุดนัดหมายประจำชุมชนและพื้นที่รองรับการอพยพ - จัดทำคู่มือการอพยพจากสาธารณภัยที่สั้น ง่ายต่อการทำความเข้าใจ ให้ประชาชนได้ศึกษา ฯลฯ	

หลักการปฏิบัติ	แนวทางปฏิบัติ	ผู้รับผิดชอบ
๓. จัดเตรียมสรรพกำลังหน่วยปฏิบัติการฉุกเฉิน หรือหน่วยอพยพ	ทบทวนและฝึกซ้อมแผนอย่างสม่ำเสมอ	- สำนักปลัด (ผู้รับผิดชอบหลัก) - กำนัน/ผู้ใหญ่บ้าน - คณะกรรมการป้องกันและบรรเทาสาธารณภัยหมู่บ้าน/ชุมชน ฝ่ายอพยพ
๔. จัดประชุมหรืออบรมให้ความรู้ในการช่วยเหลือตัวเองเมื่ออยู่ในภาวะฉุกเฉิน	ประชุมหรือฝึกอบรม	- สำนักปลัด (ผู้รับผิดชอบหลัก) - กำนัน/ผู้ใหญ่บ้าน - ผู้นำคณะกรรมการป้องกันและบรรเทาสาธารณภัยหมู่บ้าน/ชุมชน - ผู้นำทางศาสนา/ผู้บริหารสถานศึกษา
๕. ทบทวนและฝึกซ้อมแผนระบบเตือนภัยและแผนอพยพ ประเมินเพื่อให้สามารถประยุกต์ใช้ต่อไป	ฝึกซ้อมแผนทั้งแบบปฏิบัติการบนโต๊ะ (Table Top Exercise) และแบบปฏิบัติการจริง (Field Training Exercise)	- สำนักปลัด (ผู้รับผิดชอบหลัก) - กำนัน/ผู้ใหญ่บ้าน - ผู้นำคณะกรรมการป้องกันและบรรเทาสาธารณภัยหมู่บ้าน/ชุมชน - ผู้นำทางศาสนา/ผู้บริหารสถานศึกษา
๖. ตรวจสอบการทำงานของระบบสื่อสาร	- ติดต่อกับผู้มีวิทยุสื่อสาร/หรือผู้มีโทรศัพท์มือถือเพื่อเข้าร่วมในการแจ้งเตือนภัย - ฝึกซ้อมแผนอพยพ	- สำนักปลัด (ผู้รับผิดชอบหลัก) - กำนัน/ผู้ใหญ่บ้าน - หัวหน้าชุดเฝ้าระวังและแจ้งเตือนภัย และ หัวหน้าชุดสื่อสารของคณะกรรมการป้องกันและบรรเทาสาธารณภัยหมู่บ้าน/ชุมชน - มิสเตอร์เตือนภัย
๗. แจ้งประชาชนที่อาศัยและทำงานในพื้นที่เสี่ยงภัย ว่ามีความเสี่ยงต่อภัยประเภทใด ในหมู่บ้าน/ชุมชน เช่น อุทกภัย ดินโคลนถล่ม ไฟป่า เป็นต้น	การประชุมหมู่บ้าน/ชุมชน	- สำนักปลัด (ผู้รับผิดชอบหลัก) - กำนัน/ผู้ใหญ่บ้าน - หัวหน้าชุดเฝ้าระวังและแจ้งเตือนภัย และ หัวหน้าชุดสื่อสารของคณะกรรมการป้องกันและบรรเทาสาธารณภัยหมู่บ้าน/ชุมชน

๔.๒.๒ การจัดระเบียบสถานที่อพยพและการรักษาความปลอดภัย

หลักการปฏิบัติ	แนวทางปฏิบัติ	ผู้รับผิดชอบ
๑. การจัดเตรียมสถานที่ปลอดภัย	<ul style="list-style-type: none"> - จัดเตรียมพื้นที่ที่เหมาะสมกับจำนวนผู้อพยพ และสัตว์เลี้ยง - จัดเตรียม และดูแลความสะอาดของห้องน้ำ อาหาร น้ำดื่ม และสิ่งแวดลอมให้ถูกสุขลักษณะ - จัดเตรียมระบบสาธารณูปโภคพื้นฐาน - จัดระเบียบพื้นที่อพยพ โดยแบ่งพื้นที่ให้เป็นสัดส่วน เป็นกลุ่มครอบครัวหรือกลุ่มชุมชน - จัดทำแบบฟอร์มลงทะเบียนผู้อพยพ เพื่อเป็นการตรวจสอบจำนวนผู้อพยพ - จัดหาสถานที่ปลอดภัยแห่งอื่นไว้รองรับในกรณีพื้นที่ไม่เพียงพอ 	<ul style="list-style-type: none"> - สำนักปลัด (ผู้รับผิดชอบหลัก) - ส่วนโยธา - กำนัน/ผู้ใหญ่บ้าน - ผู้นำคณะกรรมการป้องกันและบรรเทาสาธารณภัยหมู่บ้าน/ชุมชน - ผู้นำทางศาสนา/ผู้บริหารสถานศึกษา - อปพร. อสม. อาสาสมัครต่างๆ ฯลฯ
๒. การรักษาความปลอดภัย	จัดระเบียบเวรยามทั้งในสถานที่อพยพ และบ้านเรือนของผู้อพยพ	<ul style="list-style-type: none"> - สำนักปลัด (ผู้รับผิดชอบหลัก) - ตำรวจ - กำนัน/ผู้ใหญ่บ้าน - ผู้นำคณะกรรมการป้องกันและบรรเทาสาธารณภัยหมู่บ้าน/ชุมชน - อปพร. อาสาสมัครต่างๆ

๔.๒.๓ การดำเนินการอพยพขณะเกิดภัย

หลักการปฏิบัติ	แนวทางปฏิบัติ	ผู้รับผิดชอบ
๑. เรียกประชุมหมู่บ้าน/ชุมชน เมื่อได้รับข้อมูลแจ้งเตือนจาก อำเภอ/หมู่บ้าน /ข้อมูลเครื่องวัดปริมาณน้ำฝน/ มีสเตอร์เตือนภัย	เรียกประชุมงานป้องกันและบรรเทาสาธารณภัยองค์การบริหารส่วนตำบลท่าตูม	<ul style="list-style-type: none"> - นายกองค้การบริหารส่วนตำบลท่าตูม (ผู้รับผิดชอบหลัก) - สำนักปลัด
๒. เตรียมความพร้อม/เตรียมพร้อมระบบเตือนภัยทั้งหมด (สัญญาณเตือนภัย วิทยุสื่อสาร (walkie-talkie) โทรศัพท์มือถือ หรือระบบเตือนภัยที่มีอยู่ในท้องถิ่น	เตรียมและตรวจสอบอุปกรณ์	<ul style="list-style-type: none"> - สำนักปลัด

หลักการปฏิบัติ	แนวทางปฏิบัติ	ผู้รับผิดชอบ
๓. ติดตามสถานการณ์จากทางราชการ สื่อมวลชน และอาสาสมัครเตือนภัย	สั่งการในระหว่างการประชุมงานป้องกันและบรรเทาสาธารณภัยอบต.ท่าตุม	- สำนักปลัด
๔. ตรวจสอบข้อมูลที่เป็นในพื้นที่ที่ประสบภัย	<ul style="list-style-type: none"> - บัญชีรายชื่อผู้อพยพ - บัญชีจำนวน และชนิดของสัตว์เลี้ยงที่จะอพยพ - ยานพาหนะ - อาหารที่สำรองไว้สำหรับคนและสัตว์เลี้ยง 	- สำนักปลัด
๕. ตรวจสอบระบบเครือข่ายการเตือนภัย	ตรวจสอบสัญญาณวิทยุสื่อสาร	- ฝ่ายป้องกันและปฏิบัติการ
๖. จัดเตรียมสถานที่ปลอดภัยรองรับผู้อพยพและสัตว์เลี้ยง	ประสานกับผู้ดูแลสถานที่	<ul style="list-style-type: none"> - ฝ่ายป้องกันและปฏิบัติการ - ผู้นำทางศาสนา/ผู้บริหารสถานศึกษา
เมื่อสถานการณ์เลวร้ายและจำเป็นต้องอพยพ		
๑. ออกประกาศเตือนภัยเพื่ออพยพ	ฝ่ายเฝ้าระวังและแจ้งเตือนภัย และ ฝ่าย สื่อ สาร ของ คณะกรรมการป้องกันและบรรเทาสาธารณภัยหมู่บ้าน/ชุมชนออกประกาศเตือนภัยเพื่ออพยพ ให้สัญญาณเตือนภัยและประกาศอพยพ เช่น เสียงตามสาย วิทยุ หอกระจายข่าว โทรโข่ง นกหวีด หรือสัญญาณเสียง/สัญลักษณ์ต่างๆ ที่กำหนดให้เป็นสัญญาณเตือนภัยประจำชุมชน/หมู่บ้าน	- ฝ่ายป้องกันและปฏิบัติการ

หลักการปฏิบัติ	แนวทางปฏิบัติ	ผู้รับผิดชอบ
๒. ส่งฝ่ายอพยพไปยังจุดนัดหมาย/ จุดรวมพล เพื่อรับผู้อพยพหรือตาม บ้านที่มีผู้ช่วย คนชรา เด็ก และ สัตว์เลี้ยง	สั่งการในระหว่างการประชุม กองอำนวยการป้องกันและ บรรเทาสาธารณภัย..ชื่อ อปท..	- ฝ่ายป้องกันและปฏิบัติการ
๓.การดูแลความปลอดภัยบ้านเรือน ผู้อพยพ	จัดเวรออกตรวจตราความ เรียบร้อยในพื้นที่ประสบภัย	- ฝ่ายป้องกันและปฏิบัติการ

๔.๒.๔ การดำเนินการอพยพเมื่อภัยสิ้นสุด

หลักการปฏิบัติ	แนวทางปฏิบัติ	ผู้รับผิดชอบ
๑. ตรวจสอบพื้นที่ประสบภัย	สำรวจความเสียหายของพื้นที่ ประสบภัย รวมทั้งบ้านเรือน ของผู้เสียหาย	- ฝ่ายฟื้นฟูบูรณะ
๒. ตรวจสอบสภาพถนนที่ใช้เป็น เส้นทางอพยพ	ตรวจสอบสภาพถนนและ ยานพาหนะ	- ฝ่ายป้องกันและปฏิบัติการ
๓. แจ้งแนวทางการอพยพกลับให้ ประชาชนได้รับทราบ	ประชุมผู้เกี่ยวข้อง	- ฝ่ายป้องกันและปฏิบัติการ
๔. ตรวจสอบความพร้อมของ ประชาชนในการอพยพกลับ	จัดการประชุมที่สถานที่ที่ผู้ อพยพพักอาศัย	- ฝ่ายป้องกันและปฏิบัติการ
๕. ดำเนินการอพยพประชาชนกลับ บ้านเรือน	ชี้แจงในที่ประชุมและ ดำเนินการอพยพประชาชน กลับ	- ฝ่ายป้องกันและปฏิบัติการ

บทที่ ๕

การปฏิบัติหลังเกิดภัย

๕.๑ วัตถุประสงค์

เพื่อให้การสงเคราะห์ช่วยเหลือผู้ประสบภัยในเบื้องต้นได้อย่างรวดเร็ว ทัวถึง และต่อเนื่อง ตลอดจนการฟื้นฟูบูรณะสภาพพื้นที่ที่ประสบภัยให้กลับสู่สภาพปกติโดยเร็ว

๕.๒ หลักการปฏิบัติ

การฟื้นฟูบูรณะในเขตพื้นที่ขององค์การบริหารส่วนตำบลท่าตูม เป็นหน้าที่ความรับผิดชอบของกองอำนาจการป้องกันและบรรเทาสาธารณภัยขององค์การบริหารส่วนตำบลท่าตูม โดยการนำทรัพยากรที่มีอยู่ทั้งกำลังคน ทรัพย์สิน เครื่องมือเครื่องใช้ของทุกภาคส่วนเข้าร่วมในการฟื้นฟูบูรณะ ดังนี้

๗.๒.๑ จัดให้มีการรักษาพยาบาลแก่ผู้ประสบภัยในเบื้องต้น ถ้าหากผู้ประสบภัยมีอาการหนักให้ส่งต่อโรงพยาบาลอำเภอและจังหวัดต่อไป

๗.๒.๒ จัดที่พักรักษาชั่วคราว และระบบสุขาภิบาลแก่ผู้ประสบภัยในกรณีที่ต้องอพยพจากพื้นที่อันตราย

๗.๒.๓ ให้มีการประสานงานระหว่างหน่วยงานของรัฐ และองค์กรภาคเอกชนในการสงเคราะห์ผู้ประสบภัยให้เป็นไปอย่างมีระบบ รวดเร็ว ทัวถึง และหลีกเลี่ยงความซ้ำซ้อนในการสงเคราะห์ผู้ประสบภัย โดยจัดทำบัญชีรายชื่อผู้ประสบภัยไว้เป็นหลักฐานเพื่อการสงเคราะห์ผู้ประสบภัย เพื่อให้สามารถดำรงชีวิตได้ตามปกติ โดยเฉพาะในกรณีที่ผู้เป็นหัวหน้าครอบครัวประสบภัยจนเสียชีวิตหรือไม่สามารถประกอบอาชีพต่อไปได้ เช่น การจัดหาอาชีพให้แก่บุคคลในครอบครัว เป็นต้น

๕.๒.๔ ให้รื้อถอนซากปรักหักพัง และซ่อมแซมสิ่งสาธารณูปโภค โครงสร้างพื้นฐาน และอาคารบ้านเรือนของผู้ประสบภัย เพื่อให้สามารถประกอบอาชีพต่อไป

๕.๒.๕ สำรวจความเสียหายที่เกิดขึ้น

๕.๒.๖ จัดทำบัญชีรายชื่อผู้ประสบภัยและทรัพย์สินที่เสียหาย พร้อมทั้งออกหนังสือรับรองให้ผู้ประสบภัย

๕.๒.๗ ประสานหน่วยงานของรัฐในการออกเอกสารราชการฉบับใหม่ให้แก่ผู้ประสบภัยทดแทนฉบับเดิมที่สูญหายหรือเสียหายเนื่องจากสาธารณภัยที่เกิดขึ้น

๕.๒.๘ ประชาสัมพันธ์เพื่อเสริมสร้างขวัญและกำลังใจของประชาชนให้กลับคืนสู่สภาพปกติโดยเร็ว

๕.๓ การปฏิบัติ

การจัดการหลังเกิดภัยเป็นการฟื้นฟูบูรณะภายหลังที่ภัยได้ยุติลงหรือผ่านพ้นไปแล้ว เป็นการดำเนินการทั้งปวงเพื่อช่วยเหลือผู้ประสบภัย ซ่อมแซมสิ่งชำรุดเสียหายให้กลับคืนสู่สภาพเดิม เป็นหน้าที่ความรับผิดชอบของกองอำนาจการป้องกันและบรรเทาสาธารณภัยทุกระดับ เพื่อเป็นการสงเคราะห์ช่วยเหลือประชาชนผู้ประสบภัยให้สามารถดำรงชีวิตได้ตามปกติ และเป็นการฟื้นฟูบูรณะพื้นที่ที่ประสบภัยให้กลับคืนสู่สภาพเดิมโดยเร็ว โดยมีหลักการปฏิบัติ ดังนี้

๕.๓.๑. การฟื้นฟูผู้ประสบภัย

หลักการปฏิบัติ	แนวทางปฏิบัติ	ผู้รับผิดชอบ
๑. การจัดทำแผนฟื้นฟูผู้ประสบภัย	- ประชุมหน่วยงานที่เกี่ยวข้องเพื่อจัดทำแผนฟื้นฟูผู้ประสบภัยต่างๆ เช่น อาชีพ สุขภาพ อนามัย และจิตใจของผู้ประสบภัย	- สำนักปลัด (ผู้รับผิดชอบหลัก) - กองคลัง - ส่วนโยธา - กำนัน/ผู้ใหญ่บ้าน/ผู้นำชุมชน - ผู้นำคณะกรรมการป้องกันและบรรเทาสาธารณภัยหมู่บ้าน/ชุมชน - สาธารณสุข - พัฒนาชุมชนอำเภอ - แรงงานจังหวัด - อื่นๆ (ตามความเหมาะสม)
๒. การจัดตั้งหน่วยบรรเทาทุกข์	- ปฐมพยาบาลผู้บาดเจ็บและผู้ป่วย - ขนย้ายผู้ประสบภัยและทรัพย์สินไปยังที่ปลอดภัย - เลี้ยงดูผู้ประสบภัยที่ไม่สามารถช่วยตัวเองได้ในระยะแรก - รักษาความสงบเรียบร้อยและความปลอดภัยแก่บุคคลและสถานที่	- สำนักปลัด (ผู้รับผิดชอบหลัก) - กำนัน/ผู้ใหญ่บ้าน/ผู้นำชุมชน - ผู้นำคณะกรรมการป้องกันและบรรเทาสาธารณภัยหมู่บ้าน/ชุมชน - สาธารณสุข - อปพร. อาสาสมัครต่างๆ - อื่นๆ (ตามความเหมาะสม)
๓. การให้ความช่วยเหลือและฟื้นฟู	(๑) ตั้งคณะกรรมการสำรวจความเสียหาย เพื่อจัดทำบัญชีรายชื่อผู้ประสบภัยและทรัพย์สินที่เสียหาย (๒) สงเคราะห์ผู้ประสบภัยตามบัญชีที่สำรวจ (๓) ดำเนินการช่วยเหลือซ่อมแซมที่พักอาศัย สิ่งสาธารณูปโภคและเส้นทางคมนาคมให้พอใช้งานได้ในปีเบื้องต้น (๔) ประชาสัมพันธ์เพื่อเสริมสร้างขวัญและกำลังใจของประชาชน (๕) รักษาพยาบาลผู้เจ็บป่วย และจัดบริการด้านสาธารณสุขแก่ผู้ประสบภัย (๖) ป้องกันโรคระบาดทั้งคนและสัตว์	- สำนักปลัด (ผู้รับผิดชอบหลัก) - กองคลัง - ส่วนโยธา - กำนัน/ผู้ใหญ่บ้าน/ผู้นำชุมชน - ผู้นำคณะกรรมการป้องกันและบรรเทาสาธารณภัยหมู่บ้าน/ชุมชน - หน่วยงานราชการที่เกี่ยวข้อง เช่น แรงงานจังหวัด พัฒนาชุมชนจังหวัด ฯลฯ
๔. การจัดตั้งหน่วยควบคุมความปลอดภัย	- รื้อถอนหรือทำลายสิ่งปรักหักพัง - ทำลายล้างวัตถุระเบิด - ล้างสารพิษตกค้างต่างๆ - รักษาความสงบเรียบร้อยและการจราจร	- สำนักปลัด (ผู้รับผิดชอบหลัก) - เจ้าหน้าที่ตำรวจ - กำนัน/ผู้ใหญ่บ้าน/ผู้นำชุมชน - ผู้นำคณะกรรมการป้องกันและบรรเทาสาธารณภัยหมู่บ้าน/ชุมชน - อื่นๆ (ตามความเหมาะสม)

๕.๓.๒ การฟื้นฟูโครงสร้างพื้นฐานและสิ่งสาธารณูปโภคต่างๆ

หลักการปฏิบัติ	แนวทางปฏิบัติ	ผู้รับผิดชอบ
๑. การจัดทำแผนฟื้นฟู	- ประชุมหน่วยงานที่เกี่ยวข้องเพื่อจัดทำแผนฟื้นฟูโครงสร้างพื้นฐานและสิ่งสาธารณประโยชน์ต่างๆ	<ul style="list-style-type: none"> - สำนักปลัด (ผู้รับผิดชอบหลัก) - ส่วนโยธา - กำนัน/ผู้ใหญ่บ้าน/ผู้นำชุมชน - ผู้นำคณะกรรมการป้องกันและบรรเทาสาธารณภัยหมู่บ้าน/ชุมชน - ทางหลวงชนบท - การไฟฟ้าส่วนภูมิภาค อำเภอแก่งคอย - การประปาส่วนภูมิภาค อำเภอแก่งคอย - อื่นๆ (ตามความเหมาะสม) -
๒. การสำรวจความเสียหายจากสาธารณภัย	สำรวจความเสียหายทุกด้านอย่างละเอียด ทั้งระบบสาธารณูปโภคและสิ่งสาธารณประโยชน์ต่างๆ	<ul style="list-style-type: none"> - สำนักปลัด (ผู้รับผิดชอบหลัก) - ส่วนโยธา - กำนัน/ผู้ใหญ่บ้าน/ผู้นำชุมชน - ผู้นำคณะกรรมการป้องกันและบรรเทาสาธารณภัยหมู่บ้าน/ชุมชน - อื่นๆ (ตามความเหมาะสม)
๓. ฟื้นฟูบูรณะโครงสร้างพื้นฐานที่เสียหายในเบื้องต้น	<p>- ดำเนินการซ่อมแซมโครงสร้างพื้นฐานที่ได้รับความเสียหายโดยใช้งบประมาณของอบต.ท่าตูมตามหลักเกณฑ์ว่าด้วยการตั้งงบประมาณเพื่อช่วยเหลือประชาชนตามอำนาจหน้าที่องค์การบริหารส่วนจังหวัดเทศบาล และองค์การบริหารส่วนตำบล พ.ศ. ๒๕๔๓ และระเบียบอื่นๆที่เกี่ยวข้อง</p> <p>- กรณีที่เกินกว่าความสามารถขององค์กรปกครองส่วนท้องถิ่นให้ขอรับการสนับสนุนจากหน่วยงานเหนือขึ้นไปตามลำดับ(คณะกรรมการให้ความช่วยเหลือผู้ประสบภัยพิบัติระดับอำเภอ(ก.ช.ภ.อ.) และคณะกรรมการให้ความช่วยเหลือผู้ประสบภัยพิบัติระดับจังหวัด(ก.ช.ภ.จ.) หรือหน่วยงานที่รับผิดชอบโครงสร้างพื้นฐานนั้น ๆ ดำเนินการฟื้นฟูซ่อมแซม และบูรณะโครงการที่ได้รับความเสียหาย</p>	<ul style="list-style-type: none"> - สำนักปลัด (ผู้รับผิดชอบหลัก) - กองคลัง - ส่วนโยธา - หน่วยงานราชการที่ดูแลรับผิดชอบสิ่งสาธารณประโยชน์ เช่น กรมทางหลวง กรมทางหลวงชนบท วัฒนธรรมจังหวัด - กำนัน/ผู้ใหญ่บ้าน/ผู้นำชุมชน - ผู้นำคณะกรรมการป้องกันและบรรเทาสาธารณภัยหมู่บ้าน/ชุมชน - อื่นๆ (ตามความเหมาะสม)

๕.๓.๓ การติดตามและประเมินผล

หลักการปฏิบัติ	แนวทางปฏิบัติ	ผู้รับผิดชอบ
เมื่อสถานการณ์ภัยสิ้นสุด	<ul style="list-style-type: none"> - กองอำนวยการป้องกันและบรรเทาสาธารณภัยอบต.ท่าตูม ติดตามผลและประเมินผลการดำเนินการป้องกันและบรรเทาสาธารณภัย - ปรับปรุงและทบทวนแผนทุกครั้งที่พบปัญหาและอุปสรรค 	<ul style="list-style-type: none"> - สำนักปลัด (ผู้รับผิดชอบหลัก) - กองคลัง - ส่วนโยธา - กำนัน/ผู้ใหญ่บ้าน/ผู้นำชุมชน - ผู้นำคณะกรรมการป้องกันและบรรเทาสาธารณภัยหมู่บ้าน/ชุมชน - ทางหลวงชนบท - สาธารณสุข - การไฟฟ้าส่วนภูมิภาค - อำเภอแก่งคอย

บทที่ ๖

การสื่อสาร

กองอำนวยการป้องกันและบรรเทาสาธารณภัยองค์การบริหารส่วนตำบลท่าตูม เป็นศูนย์กลางการสื่อสารในเขตพื้นที่รับผิดชอบตลอด ๒๔ ชั่วโมง เพื่อให้สามารถติดต่อประสานงาน สั่งการ รายงานการปฏิบัติและสถานการณ์ระหว่างทุกหน่วยงานที่เกี่ยวข้องได้อย่างต่อเนื่อง รวดเร็ว และเชื่อถือได้

หลักการปฏิบัติ

การสื่อสารจัดเป็นกิจกรรมที่สำคัญในการบริหารจัดการสาธารณภัย ให้สามารถประสานดำเนินไปได้ อย่างมีประสิทธิภาพ และรวดเร็ว โดยมีหลักการปฏิบัติ ดังนี้

๖.๑ จัดตั้งระบบสื่อสาร ที่จำเป็นให้ใช้งานได้ตลอด ๒๔ ชั่วโมง อย่างทั่วถึงทุกพื้นที่ ประกอบด้วย

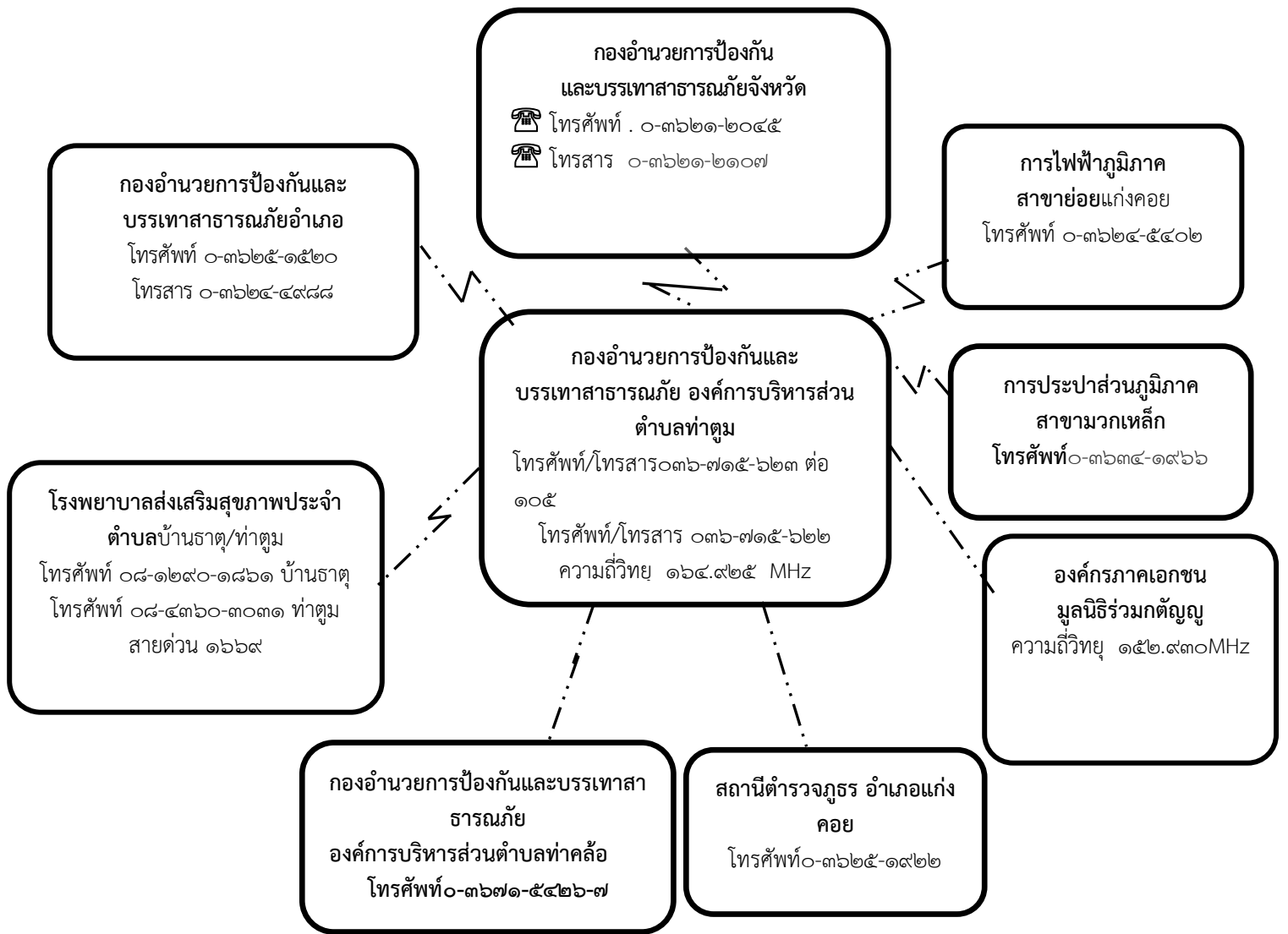
๑) ระบบสื่อสารหลัก คือ ระบบสื่อสารที่มีใช้งานโดยทั่วไปขององค์กรปกครองส่วนท้องถิ่น และหน่วยงานต่างๆ เป็นช่องทางติดต่อสื่อสารระหว่างหน่วยงานกับหน่วยงาน และระหว่างหน่วยงานกับประชาชน ซึ่งทุกหน่วยงานต้องจัดเตรียมไว้ให้พร้อมใช้ติดต่อสื่อสารได้ตลอดเวลาและเข้าถึงข้อมูลที่เป็นในการบริหารจัดการสาธารณภัยอย่างทั่วถึง ได้แก่ ระบบโทรศัพท์พื้นฐาน, โทรศัพท์เคลื่อนที่, โทรสาร

๒) ระบบสื่อสารรอง คือ ระบบสื่อสารที่มีใช้โดยทั่วไป และใช้งานควบคู่กับระบบสื่อสารหลัก เป็นช่องทางเสริมในการติดต่อสื่อสาร โดยองค์กรปกครองส่วนท้องถิ่น และหน่วยงานที่เกี่ยวข้องจะต้องจัดให้มีระบบการสื่อสารรองให้สามารถติดต่อสื่อสารได้อย่างทั่วถึง ได้แก่ ระบบวิทยุกระจายเสียง, วิทยุชุมชน

๓) ระบบสื่อสารสำรอง คือ ระบบสื่อสารที่จัดเตรียมสำรองไว้ใช้ทดแทนในกรณีระบบสื่อสารหลักไม่สามารถใช้งานได้ โดยให้องค์กรปกครองส่วนท้องถิ่นร้องขอต่อจังหวัดให้สถาปนาข่ายวิทยุสำรอง ได้แก่ ระบบวิทยุสื่อสารข่ายต่างๆ ทั้งข่ายวิทยุสื่อสารราชการ (Trunk Radio) วิทยุสื่อสารข่ายวิทยุสมัครเล่น และข่ายวิทยุเอกชน

๖.๒ จัดเตรียมและจัดหาอุปกรณ์ และเครื่องมือสื่อสารให้เพียงพอและใช้งานได้ตลอด ๒๔ ชั่วโมง

๖.๓ จัดอบรมการใช้อุปกรณ์สื่อสารให้กับบุคลากรที่มีหน้าที่รับผิดชอบ



แผนภาพที่ ๖.๑ : ผังสื่อสารในการป้องกันและบรรเทาสาธารณภัย องค์การบริหารส่วนตำบลท่าตูม

บทที่ ๗

การประสานการปฏิบัติกับองค์การสาธารณสุข

กองอำนวยการป้องกันและบรรเทาสาธารณภัยองค์การบริหารส่วนตำบลท่าตูมเป็นศูนย์กลางในการประสานการปฏิบัติในเขตรับผิดชอบตลอด ๒๔ ชั่วโมง เพื่อให้สามารถติดต่อประสานงาน สั่งการ รายงานการปฏิบัติ และสถานการณ์ระหว่างทุกหน่วยงานที่เกี่ยวข้องได้อย่างต่อเนื่อง รวดเร็ว และเชื่อถือได้ มีแนวทางปฏิบัติ ดังนี้

๗.๑ หลักการปฏิบัติ

๗.๑.๑ ก่อนเกิดสาธารณภัย

หลักการปฏิบัติ	แนวทางปฏิบัติ	ผู้รับผิดชอบ
๑. จัดทำบัญชีรายชื่อองค์การสาธารณสุข	ตรวจสอบรายชื่อองค์การสาธารณสุขในเขตจังหวัด สระบุรี	- สำนักปลัด (ผู้รับผิดชอบหลัก) - กำนัน/ผู้ใหญ่บ้าน - ผู้นำคณะกรรมการป้องกันและบรรเทา สาธารณภัยหมู่บ้าน/ชุมชน
๒. การเตรียมความพร้อมขององค์การสาธารณสุขในเขตพื้นที่ อบต.ท่าตูม และพื้นที่ข้างเคียง	องค์การสาธารณสุขในเขตพื้นที่ อบต.ท่าตูม และพื้นที่ข้างเคียง จัดเจ้าหน้าที่ประสานงานกับงานป้องกันและบรรเทาสาธารณภัยอบต.ท่าตูมตลอด ๒๔ ชั่วโมง พร้อมอุปกรณ์และกำลังคนที่สามารถปฏิบัติภารกิจได้	- ผู้อำนวยการศูนย์อบต.ท่าตูม - สำนักปลัด - องค์การสาธารณสุขในเขตพื้นที่ อบต.ท่าตูม และพื้นที่ข้างเคียง

๗.๑.๒ ขณะเกิดสาธารณภัย

หลักการปฏิบัติ	แนวทางปฏิบัติ	ผู้รับผิดชอบ
๑. กรณีที่ได้รับการประสานจากกองอำนวยการป้องกันและบรรเทาสาธารณภัย อบต.ท่าตูม	องค์การสาธารณสุขจัดชุดเคลื่อนที่เร็วออกไปยังที่เกิดเหตุ และให้รายงานตัวกับผู้อำนวยการ ศูนย์อบต.ท่าตูม เพื่อรับมอบภารกิจในการปฏิบัติภารกิจ	- ผู้อำนวยการศูนย์อบต.ท่าตูม (ผู้รับผิดชอบหลัก) - สำนักปลัด - องค์การสาธารณสุขในเขตพื้นที่ อบต.ท่าตูม และพื้นที่ข้างเคียง
๒. กรณีเจ้าหน้าที่ขององค์การสาธารณสุขไปถึงพื้นที่ประสบภัยก่อน	- ให้เจ้าหน้าที่ขององค์การสาธารณสุขกันเขตพื้นที่อันตรายและกันไม่ให้ผู้ที่ไม่เกี่ยวข้องเข้าไปยังพื้นที่อันตราย - แจ้งผู้อำนวยการศูนย์อบต.ท่าตูมหรือเจ้าหน้าที่ผู้รับผิดชอบโดยทันที เพื่อดำเนินการควบคุมสถานการณ์ภัยพิบัติ - แจ้งให้หน่วยงานที่เกี่ยวข้องสนับสนุนการจัดการภัยพิบัติ	- สำนักปลัด - กำนัน/ผู้ใหญ่บ้าน - ผู้นำคณะกรรมการป้องกันและบรรเทา สาธารณภัยหมู่บ้าน/ชุมชน - องค์การสาธารณสุขในเขตพื้นที่ อบต.ท่าตูม และพื้นที่ข้างเคียง

๗.๑.๓ หลังเกิดสาธารณภัย

หลักการปฏิบัติ	แนวทางปฏิบัติ	ผู้รับผิดชอบ
การสงเคราะห์ช่วยเหลือผู้ประสบภัย	<ul style="list-style-type: none"> - องค์การสาธารณกุศลประสานกับผู้อำนวยการศูนย์อบต.ท่าตูมเพื่อรับทราบถึงความต้องการของผู้ประสบภัยในพื้นที่ - องค์การสาธารณกุศลดำเนินการให้ความช่วยเหลือและแจ้งให้ผู้อำนวยการท้องถิ่น อบต.ท่าตูม ทราบ 	<ul style="list-style-type: none"> - ผู้อำนวยการศูนย์อบต.ท่าตูม (ผู้รับผิดชอบหลัก) - สำนักปลัด - องค์การสาธารณกุศลในเขตพื้นที่ อบต.ท่าตูม และพื้นที่ข้างเคียง



ภาคผนวก

บัญชีรายชื่อหน่วยงานราชการ รัฐวิสาหกิจ องค์กรปกครองส่วนท้องถิ่น ภาคเอกชน และองค์กรเครือข่าย
ในเขตอำเภอแก่งคอย

ลำดับ ที่	ชื่อหน่วยงาน	วิทยุสื่อสาร		หมายเลขโทรศัพท์	
		นามเรียกขาน	ความถี่	โทรศัพท์	โทรสาร
๑	นายก อบต. ท่าตูม			๐๘-๙๘๑๒-๑๕๑๙	
๒	รองนายก อบต.ท่าตูม			๐๘-๖๗๖๙-๑๓๘๒	
๓	นายอำเภอ			๐-๓๖๒๕-๑๕๒๐	๐-๓๖๒๔-๔๙๘๘
๔	เทศบาลเมืองแก่งคอย			๐-๓๖๒๕-๑๙๑๒-๔	
๕	เทศบาลเมืองทับกวาง			๐-๓๖๓๒-๙๕๖๖	๐-๓๖๓๕-๗๒๒๕
๖	อบต.สองคอน			๐-๓๖๓๖-๑๔๑๒	
๗	อบต.บ้านป่า			๐-๓๖๒๔-๖๘๓๓-๔	
๘	อบต.ท่าคล้อ			๐-๓๖๗๑-๕๕๒๖-๗	
๙	ท้องถิ่นอำเภอแก่งคอย			๐-๓๖๒๔-๕๕๑๑	
๑๐	ป้องกันอำเภอแก่งคอย			๐-๓๖๒๕-๒๐๔๒	
๑๑	สถานีตำรวจภูธรแก่งคอย			๐-๓๖๒๕-๑๙๒๒	
๑๒	โรงพยาบาลแก่งคอย			๐-๓๖๒๔-๔๔๓๓	
๑๓	โรงพยาบาลส่งเสริมสุขภาพตำบลท่าตูม			๐-๓๖๗๑-๕๖๗๗	
๑๔	โรงพยาบาลส่งเสริมสุขภาพตำบลบ้านธาตุ			๐-๓๖๒๔-๖๖๖๙	
๑๕	สาธารณสุขอำเภอแก่งคอย			๐-๓๖๒๔-๕๖๒๐	
๑๖	พัฒนาชุมชนอำเภอแก่งคอย			๐-๓๖๓๒-๐๕๒๙	
๑๗	เกษตรอำเภอแก่งคอย			๐-๓๖๒๔-๔๕๕๑	
๑๘	ปศุสัตว์อำเภอแก่งคอย			๐-๓๖๒๑-๑๕๒๗	
๑๙	สำนักงานการไฟฟ้าภูมิภาคอำเภอแก่งคอย			๐-๓๖๒๔-๕๔๐๒	

**บัญชีรายชื่อเจ้าพนักงานป้องกันและบรรเทาสาธารณภัยที่ได้รับการแต่งตั้งของ
องค์การบริหารส่วนตำบลท่าตูม**

ลำดับที่	ชื่อ - นามสกุล	ตำแหน่ง	ที่อยู่	เบอร์โทรศัพท์ติดต่อ
๑	นายสมคิด ต้นทางกุล	นายกอบต.	อบต.ท่าตูม	๐๘-๙๘๑๒-๑๕๑๙
๒	นางกฤษณา พรพิมล	รองปลัดอบต.	อบต.ท่าตูม	๐๙-๔๑๕๓-๖๕๔๕
๓	นางสาวอิสริย์ ผดุงทศ	หัวหน้าสำนักปลัด	อบต.ท่าตูม	๐๘-๙๔๓๑-๗๔๖๖
๔	นางจุฑามณี ปิ่นเพชร	นิติกร	อบต.ท่าตูม	๐๘-๑๘๕๑-๘๖๕๐
๕	นางสาวศิริัญญา ภาชี	จพง.ธุรการ	อบต.ท่าตูม	๐๘-๒๒๓๑-๑๔๑๔
๖	นายสำราญ บุญสม	จพง.ป้องกันฯ	อบต.ท่าตูม	๐๘-๒๖๕๐-๗๘๔๖
๗	นางทิพย์วารี ภาษร	นักบริหารงานทั่วไป	อบต.ท่าตูม	๐๘-๑๓๘๕-๐๑๖๘
๘	นายชัยวุฒิ ศรีมาลัย	คณงานทั่วไป	อบต.ท่าตูม	๐๘-๕๔๒๔-๙๗๗๒
๙	นายยศวัฒน์ พรมมา	คณงานทั่วไป	อบต.ท่าตูม	๐๘-๖๑๒๖-๒๓๐๘
๑๐				
๑๑				

บัญชีรายชื่ออาสาสมัครป้องกันภัยฝ่ายพลเรือน ของ องค์การบริหารส่วนตำบลท่าตูม

ลำดับที่	ชื่อ - นามสกุล	ตำแหน่ง	ที่อยู่	เบอร์โทรศัพท์ติดต่อ
๑	นายรุ่งรติศ หอมอุบล	ประธานอปพร.	หมู่ที่ ๓ ต.ท่าตูม	๐๘-๙๗๖๕-๒๘๘๓
๒	นายไพฑูรย์ หอมอุบล	อปพร.	หมู่ที่ ๓ ต.ท่าตูม	๐๘-๖๗๖๕-๖๙๐๔
๓	นายสำราญ ศรีคันทา	อปพร.	หมู่ที่ ๑ ต.บ้านธาตุ	๐๘-๖๘๐๙-๒๘๔๒
๔	นายสนอง กล่ำทอง	อปพร.	หมู่ที่ ๓ ต.ท่าตูม	๐๘-๙๒๓๘-๖๔๕๒
๕	นายสวัน จิโนวงษ์	อปพร.	หมู่ที่ ๔ ต.ท่าตูม	๐๘-๙๙๐๔-๗๑๙๕
๖	นายยศวัฒน์ พรมมา	อปพร.	หมู่ที่ ๒ ต.บ้านธาตุ	๐๘-๖๑๒๖-๒๓๐๘

หมายเหตุ : ผู้ประสานงานในการปฏิบัติหน้าที่

บัญชีรายชื่อบุคคลที่จะต้องช่วยเหลือ ขนย้าย อพยพ ก่อนเป็นลำดับแรก

คนพิการ

ลำดับที่	ชื่อ - สกุล	บ้านเลขที่	หมายเหตุ
๑	นางพวน จันทร	๑๒๙ หมู่ที่ ๓ ตำบลท่าตุม	ผู้พิการติดเตียง ผู้พิการติดเตียง พิการซ้ำซ้อน
๒	นางน้อย แสงดาหาญ	๒๙ หมู่ที่ ๓ ตำบลท่าตุม	
๓	นายทองดี เขียวไสว	๑๐๓ หมู่ที่ ๔ ตำบลท่าตุม	
๔	นางระวีง พะวงศ์	๗๕ หมู่ที่ ๑ ตำบลท่าตุม	
๕	นางเฉลิม อินทะพล	๓๖ หมู่ที่ ๑ ตำบลท่าตุม	
๖	นายคำสิงห์ ลุงไธสง	๑๘/๑ หมู่ที่ ๑ ตำบลท่าตุม	
๗	นางหลงมา วงษ์สง่า	๔๘ หมู่ที่ ๒ ตำบลท่าตุม	
๘	นางแพง มั่นทะเลน	๑/๓ หมู่ที่ ๓ ตำบลท่าตุม	
๙	นายสมชาย สุทธิใจ	๔๓ หมู่ที่ ๔ ตำบลท่าตุม	
๑๐	นายสมหมาย ยี่แก้ว	๘๐ หมู่ที่ ๓ ตำบลท่าตุม	
๑๑	นางเทียน หัสสัย	๑๓๐/๑ หมู่ที่ ๓ ตำบลท่าตุม	
๑๒	นางเฮียง แสงทอง	๓๘ หมู่ที่ ๔ ตำบลท่าตุม	
๑๓	นางมณี ชนะแสง	๔๖/๑ หมู่ที่ ๒ ตำบลบ้านธาตุ	
๑๔	นางคุณ ทองจำปา	๒๔/๒ หมู่ที่ ๒ ตำบลบ้านธาตุ	
๑๕	นายแก้ว ศิริทรัพย์	๑๗/๑ หมู่ที่ ๓ ตำบลบ้านธาตุ	
๑๖	นายสมบูรณ์ เพ็งชะตา	๖๘ หมู่ที่ ๑ ตำบลบ้านธาตุ	
๑๗	นายแววจักร ศรีวิจิตร	๗ หมู่ที่ ๕ ตำบลบ้านธาตุ	
๑๘	นายบุญเลิศ ศิริทรัพย์	๒๔ หมู่ที่ ๓ ตำบลบ้านธาตุ	
๑๙	นายทวี เคลื่อนทอง	๔๐/๑ หมู่ที่ ๑ ตำบลบ้านธาตุ	
๒๐	นายพุด ไกรสร	๒๓ หมู่ที่ ๔ ตำบลบ้านธาตุ	
๒๑	นายบุญเที่ยง บัวพา	๒๓/๑ หมู่ที่ ๕ ตำบลบ้านธาตุ	

บัญชีสถานที่สำคัญในเขตองค์การบริหารส่วนตำบลท่าตูม

ลำดับที่	สถานที่	ที่ตั้ง	หมายเหตุ
๑	สถานีรถไฟ (ป้ายหยุดรถเขาคอก)	หมู่ที่ ๑ ตำบลท่าตูม	
๒	โรงพยาบาลส่งเสริมสุขภาพตำบลท่าตูม	หมู่ที่ ๑ ตำบลท่าตูม	
๓	โรงพยาบาลส่งเสริมสุขภาพตำบลบ้านธาตุ	หมู่ที่ ๑ ตำบลบ้านธาตุ	
๔	โรงเรียนวัดท่าสี่โพธิ์เหนือ	หมู่ที่ ๑ ตำบลท่าตูม	
๕	โรงเรียนวัดบ้านธาตุใต้ (สนทไชยวิทยาการ)	หมู่ที่ ๑ ตำบลบ้านธาตุ	
๖	วัดบ้านธาตุใต้	หมู่ที่ ๑ ตำบลบ้านธาตุ	
๗	วัดบ้านธาตุเหนือ	หมู่ที่ ๓ ตำบลบ้านธาตุ	
๘	วัดท่ากระเบา	หมู่ที่ ๒ ตำบลบ้านธาตุ	
๙	วัดท่าสี่โพธิ์ใต้	หมู่ที่ ๓ ตำบลท่าตูม	
๑๐	วัดท่าสี่โพธิ์เหนือ	หมู่ที่ ๓ ตำบลท่าตูม	
๑๑	วัดถ้ำเทพนิมิต	หมู่ที่ ๒ ตำบลท่าตูม	
๑๒	วัดถ้ำสันติสุข	หมู่ที่ ๒ ตำบลท่าตูม	
๑๓	วัดเขาขุย	หมู่ที่ ๔ ตำบลท่าตูม	
๑๔	บริษัท วนชัย กรู๊ป จำกัด (มหาชน)	หมู่ที่ ๑ ตำบลบ้านธาตุ	
๑๕	บริษัท ซีพีเอฟ (ประเทศไทย) จำกัด (ฟาร์มบ้านธาตุ)	หมู่ที่ ๑ ตำบลบ้านธาตุ	
๑๖	บริษัท ซีพีเอฟ (ประเทศไทย) จำกัด (ฟาร์มป่าไม้แดง)	หมู่ที่ ๔ ตำบลท่าตูม	

พื้นที่ปลอดภัยสำหรับกรณีเกิดอุทกภัยในเขตองค์การบริหารส่วนตำบลท่าตุม

ลำดับ ที่	สถานที่ตั้ง	ขนาด (ตร.ม.)	ความสามารถ รองรับ ผู้ประสบภัย (คน)	จุดเตรียมอพยพ (ระบุสถานที่)	ผู้รับผิดชอบ (ระบุชื่อ)
๑	ที่ทำการองค์การบริหารส่วน ตำบลท่าตุม หมู่ที่ ๓ ต.ท่าตุม	๒,๐๐๐	๑๕๐	ลานจอดรถ	สำนักงานปลัด
๒	วัดเขาขุย หมู่ที่ ๔ ต.ท่าตุม	๑,๐๐๐	๗๐	ในวัดเขาขุย	สำนักงานปลัด
๓	รร.บ้านธาตุใต้	๑,๐๐๐	๗๐	สนามกีฬาโรงเรียน	สำนักงานปลัด
๔	วัดบ้านธาตุใต้	๒,๐๐๐	๑๕๐	ในวัดบ้านธาตุใต้	สำนักงานปลัด

หมายเหตุ: ควรแยกพื้นที่ปลอดภัยสำหรับภัยแต่ละประเภท