



## แผนปฏิบัติการป้องกันภัยแล้ง ปี ๒๕๖๕



โดย

งานการป้องกันและบรรเทาสาธารณภัย

องค์การบริหารส่วนตำบลท่าตุม

อำเภอแก่งคอย จังหวัดสระบุรี

โทรศัพท์ ๐ ๓๖๗๑ ๕๖๒๓ ต่อ ๑๐๕

โทรสาร ๐ ๓๖๗๑ ๕๖๒๒

# คำนำ

ปัจจุบัน จังหวัดสระบุรียังคงมีพื้นที่ที่ประสบปัญหาภัยแล้งอย่างต่อเนื่อง และยาวนานเป็นประจำทุกปี โดยเริ่มตั้งแต่เดือนพฤศจิกายน ๒๕๖๔ ถึงเดือนพฤษภาคม ๒๕๖๕ เนื่องจากเป็นช่วงที่มีลมหนาวปกคลุม จะทำให้อากาศแห้ง ความชื้นสัมพัทธ์ต่ำ ปริมาณฝนตกมีน้อย มีฝนทิ้งช่วงเป็นระยะ แหล่งน้ำธรรมชาติต่างๆ มีสภาพตื้นเขินไม่สามารถกักเก็บน้ำได้ ประกอบกับลักษณะทางภูมิศาสตร์ของจังหวัดสระบุรีเป็นที่ราบสูง ล้อมรอบด้วยภูเขา พื้นที่ที่มีความลาดชันสูง และมีการบุกรุกตัดไม้ทำลายป่า ทำให้สภาพป่าไม่สามารถดูดซับน้ำไว้ได้ทัน ขาดแหล่งน้ำหรืออ่างเก็บกักน้ำที่ช่วยชะลอการไหลของน้ำ จึงทำให้ประชาชนขาดแคลนน้ำเพื่อการอุปโภคบริโภค และน้ำเพื่อการเกษตร พืชผลทางการเกษตรได้รับความเสียหาย รวมทั้งสัตว์เลี้ยงได้รับผลกระทบ สร้างความสูญเสียให้แก่ประชาชนผู้ประสบภัยเป็นจำนวนมาก

หลายหน่วยงานได้มีการดำเนินโครงการเพื่อป้องกัน บรรเทาความเดือดร้อน และลดผลกระทบจากภาวะอากาศแห้งแล้ง ตลอดจนให้ความช่วยเหลือผู้ประสบภัยอย่างต่อเนื่อง แต่เนื่องจากสถานการณ์ภัยแล้ง ยังมีความถี่และมีความรุนแรงมากขึ้น จึงทำให้ยังเกิดปัญหาการขาดแคลนน้ำเพื่อการอุปโภคบริโภค และน้ำเพื่อการเกษตร พืชผลทางการเกษตรได้รับความเสียหาย รวมทั้งสัตว์เลี้ยงได้รับผลกระทบตลอดมา และเพื่อเป็นการสนับสนุน แผนการป้องกันและบรรเทาสาธารณภัยจังหวัด พ.ศ. ๒๕๖๔-๒๕๗๐ ให้สอดคล้องกับแผนการป้องกันและบรรเทาสาธารณภัยแห่งชาติ พ.ศ. ๒๕๖๔-๒๕๗๐ และพระราชบัญญัติป้องกันและบรรเทาสาธารณภัย พ.ศ. ๒๕๕๐ เพื่อใช้เป็นกรอบกำหนดทิศทางในการปฏิบัติงานด้านการป้องกันและบรรเทาสาธารณภัยให้เป็นไปในทิศทางเดียวกัน เสริมกำลังและบูรณาการปฏิบัติงานร่วมกันได้อย่างมีประสิทธิภาพ

องค์การบริหารส่วนตำบลท่าตูม จึงจัดทำแผนเผชิญเหตุภัยแล้ง ประจำปี พ.ศ. ๒๕๖๕ ขึ้น เพื่อใช้เป็นแนวทางในการปฏิบัติงานเกี่ยวกับการป้องกันและแก้ไขปัญหาดังกล่าว ให้เป็นไปอย่างมีระบบ คล่องตัว รวดเร็ว และนำแผนไปสู่การปฏิบัติได้ทันทีที่เกิดภัย สามารถลดผลกระทบที่อาจเกิดขึ้นได้อย่างมีประสิทธิภาพ

(.....)

นายสมคิด ตันทางกุล  
นายกองค์การบริหารส่วนตำบล ท่าตูม  
ผู้อำนวยการท้องถิ่น  
วันที่ ๑ ตุลาคม ๒๕๖๔

# สารบัญ

หน้า

คำนำ

สารบัญ

๑. สถานการณ์ทั่วไป	๑
๒. วัตถุประสงค์	๑
๓. องค์กรปฏิบัติ	๒
๔. นิยามศัพท์	๒
๕. ความรุนแรงของสาธารณภัย	๓
๖. ขั้นตอนการปฏิบัติในการป้องกันและบรรเทาภัยแล้ง	๓
๖.๑ ก่อนเกิดภัย	๔
๖.๒ ขณะเกิดภัย	๗
๖.๓ ขั้นตอนปฏิบัติหลังเกิดภัย	๗
๗. การสื่อสารในภาวะฉุกเฉิน	๙

ภาคผนวก

ก. แผนที่เสี่ยงภัยแล้งองค์การบริหารส่วนตำบลท่าตูม	๑๐
---	----

\*\*\*\*\*

## แผนปฏิบัติการป้องกันและแก้ไขปัญหากล้งองค์การบริหารส่วนตำบลท่าตูม

อ้างถึง ๑. พระราชบัญญัติป้องกันและบรรเทาสาธารณภัย พ.ศ. ๒๕๕๐

๒. แผนการป้องกันและบรรเทาสาธารณภัยแห่งชาติ พ.ศ. ๒๕๖๔ – ๒๕๗๐

๓. แผนการป้องกันและบรรเทาสาธารณภัยจังหวัดสระบุรี พ.ศ. ๒๕๖๔ – ๒๕๗๐

### ๑. สถานการณ์ทั่วไป

ปัจจุบัน องค์การบริหารส่วนตำบลท่าตูม ยังคงมีพื้นที่ที่ประสบปัญหากล้งอย่างต่อเนื่องและยาวนานเป็นประจำทุกปี โดยเริ่มตั้งแต่เดือนพฤศจิกายนถึงเดือนพฤษภาคม เนื่องจากเป็นช่วงที่มีลมหนาวปกคลุมจะทำให้อากาศแห้ง ความชื้นสัมพัทธ์ต่ำ ปริมาณฝนตกมีน้อย มีฝนทิ้งช่วงเป็นระยะ แหล่งน้ำธรรมชาติต่างๆ มีสภาพตื้นเขิน ไม่สามารถกักเก็บน้ำได้ ประกอบกับลักษณะทางภูมิศาสตร์ขององค์การบริหารส่วนตำบลท่าตูม เป็นที่ราบสูง ล้อมรอบด้วยภูเขา พื้นที่มีลาดชันสูง และมีการบุกรุกตัดไม้ทำลายป่า ทำให้สภาพป่าไม่สามารถดูดซับน้ำไว้ได้ทัน ขาดแหล่งน้ำหรืออ่างเก็บกักน้ำที่ช่วยชะลอการไหลของน้ำ จึงทำให้ประชาชนขาดแคลนน้ำเพื่อการอุปโภคบริโภค และน้ำเพื่อการเกษตร พืชผลทางการเกษตรได้รับความเสียหาย รวมทั้งสัตว์เลี้ยงได้รับผลกระทบ สร้างความสูญเสียให้แก่ประชาชนผู้ประสบภัยเป็นจำนวนมาก

#### ๑.๑ ข้อมูลพื้นฐานขององค์การบริหารส่วนตำบลท่าตูม

##### ลักษณะทางภูมิศาสตร์ (ข้อมูลจากแผนพัฒนาขององค์การบริหารส่วนตำบลท่าตูม)

องค์การบริหารส่วนตำบลท่าตูม มีสถานที่ตั้งเลขที่ ๑๑๕ หมู่ที่ ๓ ตำบลท่าตูม อำเภอแก่งคอย จังหวัดสระบุรี ซึ่งอาณาเขตครอบคลุม ๙ หมู่บ้าน ๒ ตำบล คือ หมู่ที่ ๑-๔ ตำบลท่าตูม และ หมู่ที่ ๑-๕ ตำบลบ้านธาตุ มีเนื้อที่ประมาณ ๒๔.๘๑ ตารางกิโลเมตร หรือ ประมาณ ๑๕,๒๘๖ ไร่ มีลักษณะสภาพพื้นที่ภูเขาสูง, เป็นที่ราบลุ่ม ริมแม่น้ำ ห่างจากอำเภอแก่งคอย ประมาณ ๙ กิโลเมตร มีอาณาเขตติดต่อ ดังนี้

ทิศเหนือ	จดกับตำบลท่าคล้อ อำเภอแก่งคอย จังหวัดสระบุรี
ทิศตะวันออก	จดกับตำบลบ้านป่า อำเภอแก่งคอย จังหวัดสระบุรี
ทิศใต้	จดกับตำบลสองคอน อำเภอแก่งคอย จังหวัดสระบุรี
ทิศตะวันตก	จดกับตำบลสองคอน อำเภอแก่งคอย จังหวัดสระบุรี

#### ๑.๒ ประชากร (ข้อมูลจากแผนพัฒนาขององค์การบริหารส่วนตำบลท่าตูม)

องค์การบริหารส่วนตำบลท่าตูม มีจำนวนประชากรทั้งสิ้น ๔,๑๐๓ คน

จำแนกเป็น เพศชาย ๒,๐๒๖ คน เพศหญิง ๒,๐๗๗ คน

จำนวนครัวเรือน ๑,๔๐๗ครัวเรือน

จำนวนประชากรแฝง ประมาณ ๓๐๐ คน

ส่วนใหญ่นับถือศาสนา พุทธ ร้อยละ ๑๐๐

ข้อมูล ณ วันที่ ๒๔ เดือน สิงหาคม พ.ศ. ๒๕๖๔

ที่มา : ข้อมูลทะเบียนราษฎร์ของอำเภอแก่งคอย

### ๒. วัตถุประสงค์

๒.๑ เพื่อป้องกันและบรรเทาผลกระทบต่อชีวิตและทรัพย์สินของประชาชนที่เกิดจากภัยแล้ง

๒.๒ เพื่อให้การดำเนินการช่วยเหลือผู้ประสบภัยเป็นไปอย่างมีประสิทธิภาพและสามารถฟื้นฟูพื้นที่ประสบภัยให้กลับสู่สภาวะปกติโดยเร็ว

๒.๓ เพื่อกำหนดหน้าที่ ความรับผิดชอบของหน่วยงานที่เกี่ยวข้องและองค์กรเครือข่ายทุกภาคส่วนในการ ป้องกันและบรรเทาสถานการณ์ภัยแล้งให้ชัดเจน บูรณาการ และมีประสิทธิภาพ

### ๓. องค์กรปฏิบัติ

องค์กรบริหารส่วนตำบลท่าตูม เป็นองค์กรปฏิบัติหลักที่รับผิดชอบการป้องกันและบรรเทาสาธารณภัยในเขต พื้นที่ตำบลท่าตูม รับผิดชอบการอำนวยความสะดวก ควบคุม กำกับ ดูแล สั่งการ และดำเนินการต่างๆ ในการป้องกันและบรรเทาสาธารณภัยทุกขั้นตอน ตามศักยภาพของหน่วยงานในเขตตำบลท่าตูม และขอความช่วยเหลือจากหน่วยงาน ช่างเคียง เมื่อประเมินว่าไม่สามารถควบคุมสถานการณ์ได้ องค์กรระดับรอง ประกอบด้วย

๓.๑ กองอำนาจการป้องกันและบรรเทาสาธารณภัยอำเภอ มีนายอำเภอ เป็นผู้อำนวยการอำเภอ รับผิดชอบ และปฏิบัติหน้าที่ในการป้องกันและบรรเทาสาธารณภัยในเขตอำเภอของตนและมีหน้าที่ช่วยเหลือผู้อำนวยการจังหวัด ตามที่ได้รับมอบหมาย

๓.๒ กองอำนาจการป้องกันและบรรเทาสาธารณภัยองค์กรบริหารส่วนตำบล มีนายกององค์การบริหารส่วนตำบล เป็นผู้อำนวยการท้องถิ่น มีหน้าที่ป้องกันและบรรเทาสาธารณภัยในเขตองค์การบริหารส่วนตำบลของตน และมีหน้าที่ช่วยเหลือผู้อำนวยการจังหวัดและผู้อำนวยการอำเภอตามที่ได้รับมอบหมาย

### ๔. นิยามศัพท์

๔.๑ ภัยแล้ง หมายถึง ความแห้งแล้งของลมฟ้าอากาศ อันเกิดจากการที่มีปริมาณฝนน้อยหรือฝนไม่ตกเป็น ระยะเวลาานานและครอบคลุมพื้นที่เป็นบริเวณกว้าง ทำให้เกิดการขาดแคลนน้ำดื่ม น้ำใช้ พืชพันธุ์ไม้ต่างๆ ขาดน้ำไม่ สามารถเจริญเติบโตได้ตามปกติ เกิดความเสียหายและส่งผลกระทบต่ออย่างกว้างขวาง รุนแรงต่อประชาชน

๔.๒ การป้องกันและบรรเทาภัยแล้ง จะต้องเป็นผู้รับผิดชอบดำเนินการตามอำนาจหน้าที่ที่กำหนดไว้ในกฎหมาย ได้แก่ เจ้าพนักงาน ผู้อำนวยการท้องถิ่น ผู้อำนวยการอำเภอ และผู้อำนวยการจังหวัด เพื่อปฏิบัติการให้สอดคล้องกับ แผน ดังนี้

#### ๔.๒.๑ ผู้อำนวยการท้องถิ่น

๑.) กรณีของเทศบาล หมายถึง นายกเทศมนตรี และให้ปลัดเทศบาลเป็นผู้ช่วยผู้อำนวยการเทศบาล มีหน้าที่รับผิดชอบในการป้องกันและบรรเทาสาธารณภัยในเขตเทศบาล

๒.) กรณีองค์การบริหารส่วนตำบล หมายถึง นายกององค์การบริหารส่วนตำบล และให้ปลัดองค์การ บริหารส่วนตำบล เป็นผู้ช่วยผู้อำนวยการองค์การบริหารส่วนตำบล มีหน้าที่รับผิดชอบในการป้องกันและบรรเทาสา รณภัยในเขตองค์การบริหารส่วนตำบล

๔.๒.๒ ผู้อำนวยการอำเภอ หมายถึง นายอำเภอ มีหน้าที่รับผิดชอบในการป้องกันและบรรเทา สาธารณภัยใน เขตอำเภอ และสั่งการให้หน่วยงานของรัฐและองค์กรปกครองส่วนท้องถิ่นในเขตอำเภอ ดำเนินการป้องกันและ บรรเทาสาธารณภัยในเขตอำเภอ

๔.๒.๓ ผู้ช่วยผู้ว่าการจังหวัด หมายถึง นายกองค้การบริหารส่วนจังหวัด มีหน้าที่ช่วยเหลือผู้ว่าการจังหวัด ในการป้องกันและบรรเทาสาธารณภัยในเขตจังหวัด

๔.๒.๔ ผู้ว่าการจังหวัด หมายถึง ผู้ว่าราชการจังหวัด มีหน้าที่รับผิดชอบในการป้องกันและบรรเทาสาธารณภัยในเขตจังหวัด และสั่งการให้หน่วยงานของรัฐ อำเภอและองค์กรปกครองส่วนท้องถิ่นในเขตจังหวัด ดำเนินการป้องกันและบรรเทาสาธารณภัยในเขตจังหวัด

๔.๒.๕ อาสาสมัคร หมายถึง อาสาสมัครป้องกันภัยฝ่ายพลเรือน (อปพร.)

## ๕. ความรุนแรงของสาธารณภัย

ระดับความรุนแรงของสาธารณภัยตามแผนการป้องกันและบรรเทาสาธารณภัยแห่งชาติ พ.ศ.๒๕๖๔-๒๕๗๐ แบ่งเป็น ๔ ระดับ โดยมีผู้รับผิดชอบตามระดับความรุนแรง ดังนี้

ระดับความรุนแรงของสาธารณภัย	ลักษณะภัยและความรุนแรง	การจัดการสาธารณภัย
๑	สาธารณภัยที่เกิดขึ้นทั่วไป หรือมีขนาดเล็ก	ผู้ว่าการท้องถิ่น ผู้ว่าการอำเภอ สามารถควบคุมสถานการณ์และจัดการระงับภัยได้โดยลำพัง
๒	สาธารณภัยขนาดกลาง	ผู้ว่าการท้องถิ่น ผู้ว่าการอำเภอ ไม่สามารถควบคุมสถานการณ์ได้ ผู้ว่าการจังหวัด เข้าควบคุมสถานการณ์
๓	สาธารณภัยขนาดใหญ่ที่มีผลกระทบรุนแรง กว้างขวาง หรือสาธารณภัยที่จำเป็นต้องอาศัยผู้เชี่ยวชาญหรืออุปกรณ์พิเศษ	ผู้ว่าการจังหวัด ไม่สามารถควบคุมสถานการณ์ได้ ผู้ว่านายกลาง และ/หรือผู้บัญชาการป้องกันและบรรเทาสาธารณภัยแห่งชาติ เข้าควบคุมสถานการณ์
๔	สาธารณภัยขนาดใหญ่ที่มีผลกระทบร้ายแรงอย่างยิ่ง	นายกรัฐมนตรีหรือรองนายกรัฐมนตรีที่นายกรัฐมนตรีมอบหมาย ควบคุมสถานการณ์

## ๖. ขั้นตอนการปฏิบัติในการป้องกันและบรรเทาภัยแล้ง

กองอำนวยการป้องกันและบรรเทาสาธารณภัยจังหวัดสระบุรี กองอำนวยการป้องกันและบรรเทาสาธารณภัยอำเภอ และหน่วยงานที่เกี่ยวข้อง เตรียมพร้อมรับสถานการณ์การเกิดภัยแล้ง ดังนี้

## ๖.๑ ก่อนเกิดภัย ประกอบด้วย

### (๑) การป้องกันและลดผลกระทบ มีแนวทาง ดังนี้

(๑.๑) ประเมินความเสี่ยงภัยแล้ง โดยการประเมินภัยและความล่อแหลม เพื่อประเมินโอกาสหรือความเป็นไปได้ที่จะเกิดภัยแล้งและผลกระทบที่อาจเป็นอันตรายต่อสาธารณสุข ทรัพยากรและสิ่งแวดล้อม เพื่อกำหนดมาตรการที่เหมาะสมในการป้องกันและบรรเทาภัยแล้ง หน่วยงานหลัก ได้แก่ สถานีอุตุนิยมวิทยาสระบุรี โครงการชลประทานสระบุรี สำนักงานเกษตรจังหวัดสระบุรี สำนักงานทรัพยากรธรรมชาติและสิ่งแวดล้อมจังหวัดสระบุรี อำเภอ และองค์กรปกครองส่วนท้องถิ่น

(๑.๒) ตรวจสอบและปรับปรุงข้อมูลพื้นที่เสี่ยงภัย และจัดทำแผนที่พื้นที่เสี่ยงภัยแล้ง รวมทั้งข้อมูลแหล่งน้ำ หน่วยงานหลัก ได้แก่ สำนักงานทรัพยากรธรรมชาติและสิ่งแวดล้อมจังหวัดสระบุรี สำนักงานป้องกันและบรรเทาสาธารณภัยจังหวัดสระบุรีเลย โครงการชลประทานสระบุรี สถานีพัฒนาที่ดินสระบุรี สำนักงานเกษตรจังหวัดสระบุรี สถานีอุตุนิยมวิทยาสระบุรี สำนักงานจังหวัดสระบุรี อำเภอ และองค์กรปกครองส่วนท้องถิ่น

(๑.๓) จัดทำข้อมูลกำลังเจ้าหน้าที่ อาสาสมัคร เครื่องมือ เครื่องจักร เพื่อให้พร้อมเรียกใช้งานได้ทันทีเมื่อเกิดภัยแล้ง หน่วยงานหลัก ได้แก่ สำนักงานป้องกันและบรรเทาสาธารณภัยจังหวัดสระบุรี สำนักงานทรัพยากรธรรมชาติและสิ่งแวดล้อมจังหวัดสระบุรี โครงการชลประทานสระบุรี สำนักงานเกษตรจังหวัดสระบุรี สถานีพัฒนาที่ดินสระบุรี สำนักงานจังหวัดสระบุรี อำเภอ และองค์กรปกครองส่วนท้องถิ่น

(๑.๔) พัฒนาระบบเครือข่ายฐานข้อมูลสารสนเทศด้านภัยแล้ง ให้มีความเชื่อมโยงระหว่างหน่วยงาน หน่วยงานหลัก ได้แก่ สำนักงานป้องกันและบรรเทาสาธารณภัยจังหวัดสระบุรี สถานีอุตุนิยมวิทยาสระบุรี สำนักงานทรัพยากรธรรมชาติและสิ่งแวดล้อมจังหวัดสระบุรี โครงการชลประทานสระบุรี สำนักงานเกษตรจังหวัดเลย สำนักงานจังหวัดสระบุรี อำเภอ และองค์กรปกครองส่วนท้องถิ่น

(๑.๕) พัฒนาระบบพยากรณ์และเฝ้าระวังเพื่อการเตือนภัยจากภัยแล้ง หน่วยงานหลัก ได้แก่ สำนักงานทรัพยากรธรรมชาติและสิ่งแวดล้อมจังหวัดสระบุรี สถานีอุตุนิยมวิทยาสระบุรี โครงการชลประทานเลย สถานีพัฒนาที่ดินสระบุรี สำนักงานเกษตรจังหวัดสระบุรี สำนักงานสถิติจังหวัดสระบุรี สำนักงานจังหวัดสระบุรี อำเภอ และองค์กรปกครองส่วนท้องถิ่น

(๑.๖) เสริมสร้างความรู้และความตระหนัก แก่ประชาชน นักเรียน นักศึกษา และเยาวชน เกี่ยวกับการเตรียมรับสถานการณ์ภัยแล้ง ประกอบด้วย กำหนดมาตรการประหยัดการใช้น้ำ การลดปริมาณการปลูกพืชที่ต้องใช้น้ำมากในฤดูแล้ง เป็นต้น หน่วยงานหลัก ได้แก่ สำนักงานป้องกันและบรรเทาสาธารณภัยจังหวัดสระบุรี สำนักงานทรัพยากรธรรมชาติและสิ่งแวดล้อมจังหวัดสระบุรี โครงการชลประทาน สระบุรีสำนักงานเกษตรจังหวัดเลย สำนักงานประชาสัมพันธ์จังหวัดสระบุรี สำนักงานจังหวัดสระบุรี และสถาบันการศึกษาในเขตพื้นที่

(๑.๗) จัดทำสรุปบทเรียน (Lesson Learnt) การเกิดภัยแล้งครั้งสำคัญ เพื่อประโยชน์ในการบริหารจัดการในอนาคต หน่วยงานหลัก ได้แก่ สำนักงานป้องกันและบรรเทาสาธารณภัยจังหวัดสระบุรีโครงการชลประทานสระบุรี สำนักงานทรัพยากรธรรมชาติและสิ่งแวดล้อมจังหวัดสระบุรี สำนักงานเกษตรจังหวัดสระบุรี สำนักงานจังหวัดสระบุรี และสถาบันการศึกษาในเขตพื้นที่

## (๒) การเตรียมความพร้อม มีแนวทาง ดังนี้

(๒.๑) จัดตั้งและฝึกอบรมอาสาสมัครเพื่อช่วยเหลืองานเจ้าหน้าที่ เช่น อาสาสมัครป้องกันภัยฝ่ายพลเรือน (อปพร.) หน่วยงานหลัก ได้แก่ สำนักงานสาธารณสุขจังหวัดสระบุรี สำนักงานป้องกันและบรรเทาสาธารณภัยจังหวัดสระบุรี ตำรวจภูธรจังหวัดสระบุรี อำเภอ องค์กรปกครองส่วนท้องถิ่น องค์การสาธารณสุข และมูลนิธิ

(๒.๒) จัดทำแผนปฏิบัติการป้องกันและแก้ไขปัญหาภัยแล้ง รวมทั้งการกำหนดมาตรการประหยัดน้ำแบบบูรณาการระดับจังหวัด ระดับอำเภอ และท้องถิ่น ให้สอดคล้องกับแผนการป้องกันและบรรเทาสาธารณภัยแห่งชาติและแผนอื่นๆ ที่เกี่ยวข้อง หน่วยงานหลัก ได้แก่ สำนักงานทรัพยากรธรรมชาติและสิ่งแวดล้อมจังหวัดสระบุรี สำนักงานเกษตรและสหกรณ์จังหวัดสระบุรี โครงการชลประทานสระบุรี สำนักงานป้องกันและบรรเทาสาธารณภัยจังหวัดสระบุรี สถานีพัฒนาที่ดินสระบุรี สถานีอุตุนิยมวิทยาสระบุรี สำนักงานเกษตรจังหวัดสระบุรี สำนักงานจังหวัดสระบุรี ที่ทำการปกครองจังหวัดสระบุรี อำเภอ และองค์กรปกครองส่วนท้องถิ่น

(๒.๓) เตรียมความพร้อมเครื่องจักร เครื่องมือ ยานพาหนะวัสดุอุปกรณ์ ที่จำเป็นเพื่อให้ความช่วยเหลือผู้ประสบภัยได้ทันทีเมื่อเกิดภัย หน่วยงานหลัก ได้แก่ โครงการชลประทานสระบุรี สำนักงานทรัพยากรธรรมชาติและสิ่งแวดล้อมจังหวัดสระบุรี สำนักงานพลังงานจังหวัดสระบุรี สำนักงานจังหวัดสระบุรี อำเภอ องค์กรปกครองส่วนท้องถิ่น และสำนักงานเหล่ากาชาดจังหวัดสระบุรี

(๒.๔) จัดทำแผนส่งเสริมการปลูกพืชฤดูแล้งให้สอดคล้องกับแผนการบริหารจัดการน้ำเพื่อการเกษตรในฤดูแล้ง เพื่อให้เกษตรกรมีรายได้อย่างต่อเนื่อง หน่วยงานหลัก ได้แก่ สำนักงานเกษตรและสหกรณ์จังหวัดสระบุรี สำนักงานเกษตรจังหวัดสระบุรี โครงการชลประทานสระบุรี สำนักงานประปาสระบุรี สำนักงานจังหวัดสระบุรี อำเภอ และองค์กรปกครองส่วนท้องถิ่น

(๒.๕) วางแผนจัดเตรียมพันธุ์พืช ปุ๋ย และอื่นๆ ที่จำเป็น เพื่อช่วยเหลือเกษตรกรเมื่อผลผลิตการเกษตรได้รับผลกระทบจากภัยแล้ง หน่วยงานหลัก ได้แก่ สำนักงานเกษตรจังหวัดสระบุรี สำนักงานจังหวัดสระบุรี สำนักงานเกษตรและสหกรณ์จังหวัดสระบุรี อำเภอ และองค์กรปกครองส่วนท้องถิ่น

## (๓) การแจ้งเตือนภัย

(๓.๑) ศูนย์อำนวยการเฉพาะกิจป้องกันและแก้ไขปัญหาภัยแล้งจังหวัดสระบุรี มีหน้าที่

(๑) ประสานกับสถานีอุตุนิยมวิทยาสระบุรี หากคาดการณ์ว่าจะเกิดภัยแล้ง ให้เจ้าหน้าที่หน่วยแจ้งเตือนภัยรีบดำเนินการประกาศ แนะนำแจ้งเตือนประชาชน เพื่อลดอันตรายและความเสียหาย

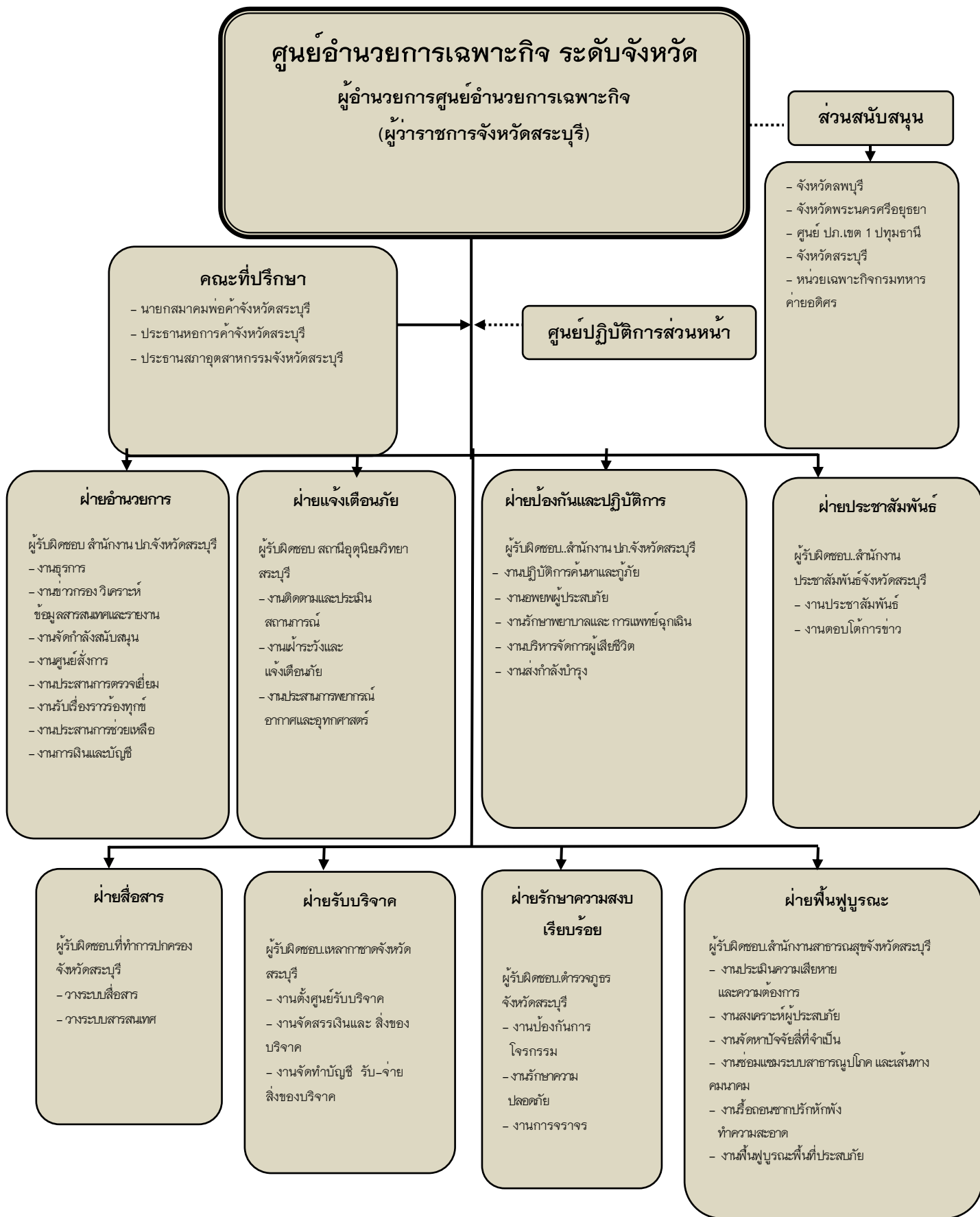
(๒) ให้สำนักงานป้องกันและบรรเทาสาธารณภัยจังหวัดสระบุรี ร่วมกับสถานีอุตุนิยมวิทยาสระบุรี และหน่วยงานที่เกี่ยวข้อง เฝ้าติดตามสภาวะอากาศและแจ้งเตือนให้หน่วยงานที่เกี่ยวข้องในระดับพื้นที่เพื่อแจ้งเตือนประชาชนได้อย่างทันท่วงที

(๓.๒) ศูนย์อำนวยการเฉพาะกิจป้องกันและแก้ไขปัญหาภัยแล้งอำเภอ/องค์กรปกครองส่วนท้องถิ่น แห่งพื้นที่ มีหน้าที่

(๑) ในเขตพื้นที่อำเภอ ให้ผู้อำนวยการอำเภอ จัดตั้งหน่วยเตือนภัยขึ้นในเขตพื้นที่เพื่อเฝ้าระวังและแจ้งเตือนประชาชน และรายงานสถานการณ์ให้จังหวัดทราบทุกระยะเมื่อเกิดภัย



(๒) ในเขตเทศบาล และองค์การบริหารส่วนตำบล ให้ผู้อำนวยการท้องถิ่นในเขตพื้นที่ จัดตั้งหน่วยแจ้งเตือนภัยขึ้น เพื่อเฝ้าระวังและแจ้งเตือนประชาชน และรายงานสถานการณ์ให้อำเภอ/จังหวัด ทราบทุกระยะเมื่อเกิดภัย เพื่อจักได้ให้ความช่วยเหลือ



**แผนภูมิที่ 1 : โครงสร้างศูนย์อำนวยการเฉพาะกิจ**

## ๖.๒ ขณะเกิดภัย

### ๖.๒.๑ การประกาศภัยพิบัติกรณีฉุกเฉิน

เมื่อเกิดภัยพิบัติขึ้นในพื้นที่ใด หากเป็นกรณีฉุกเฉินให้ผู้ว่าราชการจังหวัดประกาศภัยพิบัติกรณีฉุกเฉินให้ครอบคลุมพื้นที่ประสบภัย ตามระเบียบกระทรวงการคลังว่าด้วยเงินอุดหนุนราชการเพื่อช่วยเหลือผู้ประสบภัยพิบัติกรณีฉุกเฉิน พ.ศ. ๒๕๔๖ และที่แก้ไขเพิ่มเติม

หน่วยงานหลัก ได้แก่ สำนักงานป้องกันและบรรเทาสาธารณภัยจังหวัดสระบุรี

### ๖.๒.๒ การบริหารจัดการในภาวะฉุกเฉิน มีแนวทาง ดังนี้

(๑) เมื่อได้รับข้อมูลการเกิดภัยแล้ง หรือคาดว่าจะเกิดภัยแล้ง ให้กองอำนวยการป้องกันและบรรเทาสาธารณภัยจังหวัดสระบุรี กองอำนวยการป้องกันและบรรเทาสาธารณภัยอำเภอ จัดตั้งศูนย์อำนวยการเฉพาะกิจป้องกันและแก้ไขปัญหาภัยแล้ง ตามระดับความรุนแรง

(๒) ดำเนินการให้ความช่วยเหลือตามแผนแจกจ่ายน้ำแก่ราษฎร ตามข้อมูลหมู่บ้านและชุมชนที่มีความเสี่ยงต่อการประสบปัญหาภัยแล้งที่ได้สำรวจไว้แล้วและกำหนดจุดแจกจ่ายน้ำ ณ สถานที่ที่สะดวกกับประชาชนในแต่ละหมู่บ้าน

(๓) พิจารณาให้ความช่วยเหลือผู้ประสบภัยตามระเบียบกระทรวงการคลังว่าด้วยเงินอุดหนุนราชการเพื่อช่วยเหลือผู้ประสบภัยพิบัติกรณีฉุกเฉิน พ.ศ. ๒๕๔๖ และที่แก้ไขเพิ่มเติม โดยใช้เงินอุดหนุนราชการตามระเบียบกระทรวงการคลังฯ พ.ศ. ๒๕๔๖ ในอำนาจของจังหวัดและอำเภอ เพื่อช่วยเหลือราษฎรที่ประสบภัยแล้งในปัญหาเฉพาะหน้าเร่งด่วนที่เกิดขึ้น

(๔) ประชาสัมพันธ์แจ้งให้ประชาชนผู้ได้รับผลกระทบจากภัยแล้งทราบเหตุการณ์ที่เกิดขึ้น เพื่อประหยัดการใช้น้ำอุปโภค บริโภค และน้ำเพื่อการเกษตร

(๕) หากสถานการณ์ภัยแล้งส่งผลกระทบต่อพื้นที่การเกษตรเป็นวงกว้าง ให้รีบประสานไปยังจังหวัดเพื่อจัดได้ประสานสำนักฝนหลวงและการบินเกษตร กระทรวงเกษตรและสหกรณ์ เพื่อจัดทำฝนหลวงในพื้นที่เมื่อสภาวะอากาศเอื้ออำนวย

### ๖.๒.๓ ประกาศยุติภัย

(๑) เมื่อภัยพิบัติที่เกิดขึ้นในท้องที่ยุติแล้วให้ประกาศยุติสถานการณ์สาธารณภัย แล้วรายงานให้กรมป้องกันและบรรเทาสาธารณภัยทราบ

(๒) ยกเลิกศูนย์อำนวยการเฉพาะกิจฯ ระดับจังหวัด แล้วส่งมอบหน้าที่ความรับผิดชอบให้หน่วยงานปกติต่อไป

## ๖.๓ ชั้นปฏิบัติการหลังเกิดภัย มีแนวทางปฏิบัติ ดังนี้

### ๖.๓.๑ การช่วยเหลือและสงเคราะห์ผู้ประสบภัย ดังนี้

(๑) แจ้งให้อำเภอ และท้องถิ่น สำรวจ ตรวจสอบข้อมูลผู้ประสบภัยและความเสียหาย เพื่อให้ความช่วยเหลือต่างๆ ตรงกับข้อเท็จจริง

(๒) ให้อำเภอ และท้องถิ่นให้จัดทำบัญชีรายชื่อผู้ประสบภัยและทรัพย์สินที่เสียหายไว้เป็นหลักฐาน พร้อมทั้งออกหนังสือรับรองให้ผู้ประสบภัยไว้เป็นหลักฐานในการรับการสงเคราะห์และฟื้นฟู

(๓) รักษาพยาบาลผู้ประสบภัยให้กลับมาดำรงชีวิตได้ตามปกติ ตลอดจนป้องกัน ฝ้าระวัง และควบคุมโรคระบาดทั้งคนและสัตว์

(๔) ประสานความช่วยเหลือจากหน่วยช่วยเหลือต่างๆ เพื่อให้การช่วยเหลือผู้ประสบภัยได้อย่างทั่วถึง

(๕) จ่ายค่าชดเชยและเงินช่วยเหลือผู้ประสบภัย

(๖) รายงานข่าวและประชาสัมพันธ์ให้ข่าวสารต่อสาธารณะ

**หน่วยงานหลัก** ได้แก่ สำนักงานป้องกันและบรรเทาสาธารณภัยจังหวัดสระบุรี สำนักงานเกษตรจังหวัดสระบุรี สถานีพัฒนาที่ดินสระบุรี สำนักงานจังหวัดสระบุรี สำนักงานประชาสัมพันธ์จังหวัดสระบุรี อำเภอ และองค์กรปกครองส่วนท้องถิ่น

**หน่วยงานสนับสนุน** ได้แก่ สำนักงานส่งเสริมการปกครองส่วนท้องถิ่นจังหวัดสระบุรี

### ๖.๓.๒ การประเมินความเสียหายและความต้องการในเบื้องต้น

๑) จังหวัดจัดชุดปฏิบัติการพิเศษประสานกับอำเภอและท้องถิ่น ให้ตรวจสอบรายละเอียดความเสียหาย การให้ความช่วยเหลือ และความต้องการเบื้องต้นของผู้ประสบภัย โดยเร็ว

๒) ประสานการปฏิบัติกับอำเภอ ให้ประสานการปฏิบัติกับคณะกรรมการการช่วยเหลือผู้ประสบภัยพิบัติอำเภอ (ก.ช.ภ.อ.) ให้เร่งสำรวจความเสียหายจากภัยพิบัติกรณีฉุกเฉิน โดยเร็ว เพื่อพิจารณาช่วยเหลือผู้ประสบภัยตามหลักเกณฑ์และวิธีการที่กระทรวงการคลังกำหนด และรายงานผลการสำรวจความเสียหายจากภัยพิบัติกรณีฉุกเฉิน ต่อคณะกรรมการการช่วยเหลือผู้ประสบภัยพิบัติจังหวัด (ก.ช.ภ.จ.) เพื่อรายงานให้กรมป้องกันและบรรเทาสาธารณภัย ทราบ หรือเพื่อพิจารณาดำเนินการช่วยเหลือผู้ประสบภัยต่อไป

๓) รายงานสรุปการประเมินความเสียหายและความต้องการในเบื้องต้นให้ผู้อำนวยการจังหวัด ผู้อำนวยการกลาง และผู้บัญชาการป้องกันและบรรเทาสาธารณภัยแห่งชาติ ทราบ ตามลำดับ

**หน่วยงานหลัก** ได้แก่ สำนักงานป้องกันและบรรเทาสาธารณภัยจังหวัดสระบุรี ที่ทำการปกครองจังหวัดสระบุรี และสำนักงานเกษตรจังหวัดสระบุรี

**หน่วยงานสนับสนุน** ได้แก่สำนักงานส่งเสริมการปกครองส่วนท้องถิ่นจังหวัดสระบุรี และสำนักงานปศุสัตว์จังหวัดสระบุรี

### ๖.๓.๓ การส่งมอบภารกิจภายหลังเกิดภัย

๑) ประกาศยุติภัยหรือยกเลิกศูนย์อำนวยการเฉพาะกิจฯ ภารกิจต่างๆ ต้องพิจารณาส่งมอบให้หน่วยงานที่เกี่ยวข้องตามความเหมาะสมกับภารกิจหน้าที่ของแต่ละหน่วยงาน เพื่อการดำเนินการช่วยเหลือต่อไปอย่างต่อเนื่อง โดยกองอำนวยการป้องกันและบรรเทาสาธารณภัยจังหวัดสระบุรี จะประสานการส่งมอบต่อไป

๒) จัดทำบัญชีการส่งมอบไว้เป็นหลักฐาน เพื่อให้การช่วยเหลือผู้ประสบภัยระยะยาว ให้เป็นไปอย่างต่อเนื่อง แต่ก่อนส่งมอบภารกิจให้ประเมินและสรุปผลการปฏิบัติงานแต่ละด้านก่อน จึงพิจารณาส่งมอบภารกิจต่อไป

## ๗. การสื่อสารในภาวะฉุกเฉิน

๗.๑ จัดตั้งศูนย์สื่อสาร และจัดให้มีระบบสื่อสารหลัก ระบบสื่อสารรอง และระบบสื่อสารอื่นๆ ที่จำเป็นให้ใช้งานได้ตลอด ๒๔ ชั่วโมง ให้สามารถเชื่อมโยงระบบสื่อสารดังกล่าวกับหน่วยงานอื่นได้ปกติ โดยเร็ว ทั่วถึงทุกพื้นที่

๗.๒ ใช้โครงข่ายสื่อสารทางโทรศัพท์ โทรสาร และวิทยุสื่อสารเป็นหลัก

หน่วยงานหลักที่วางระบบสื่อสารในภาวะฉุกเฉิน ได้แก่ ที่ทำการปกครองอำเภอแก่งคอย

๑) โทรศัพท์หมายเลข ๐-๓๖๒๕-๑๕๒๐

๒) โทรสารหมายเลข ๐-๓๖๒๕-๑๕๒๐

หน่วยงานสนับสนุน ได้แก่ ตำรวจภูธรจังหวัดสระบุรี

๓) โทรศัพท์อบต.ท่าตูม ๐-๓๖๗๑-๕๖๒๒

๗.๓ คลื่นวิทยุสื่อสารในภาวะฉุกเฉิน

ช่องความถี่หลักช่อง ๑. ๑๖๒.๗๗๕

อบต.ท่าตูม

ช่องความถี่รองช่อง ๒. ๑๖๒.๓๒๕

อบต.ท่าตูม

๑๖๒.๕๕๐

ผาเสด็จ(ดับเพลิงอำเภอ)

๑๖๒.๕๒๕

อบต.บ้านป่า

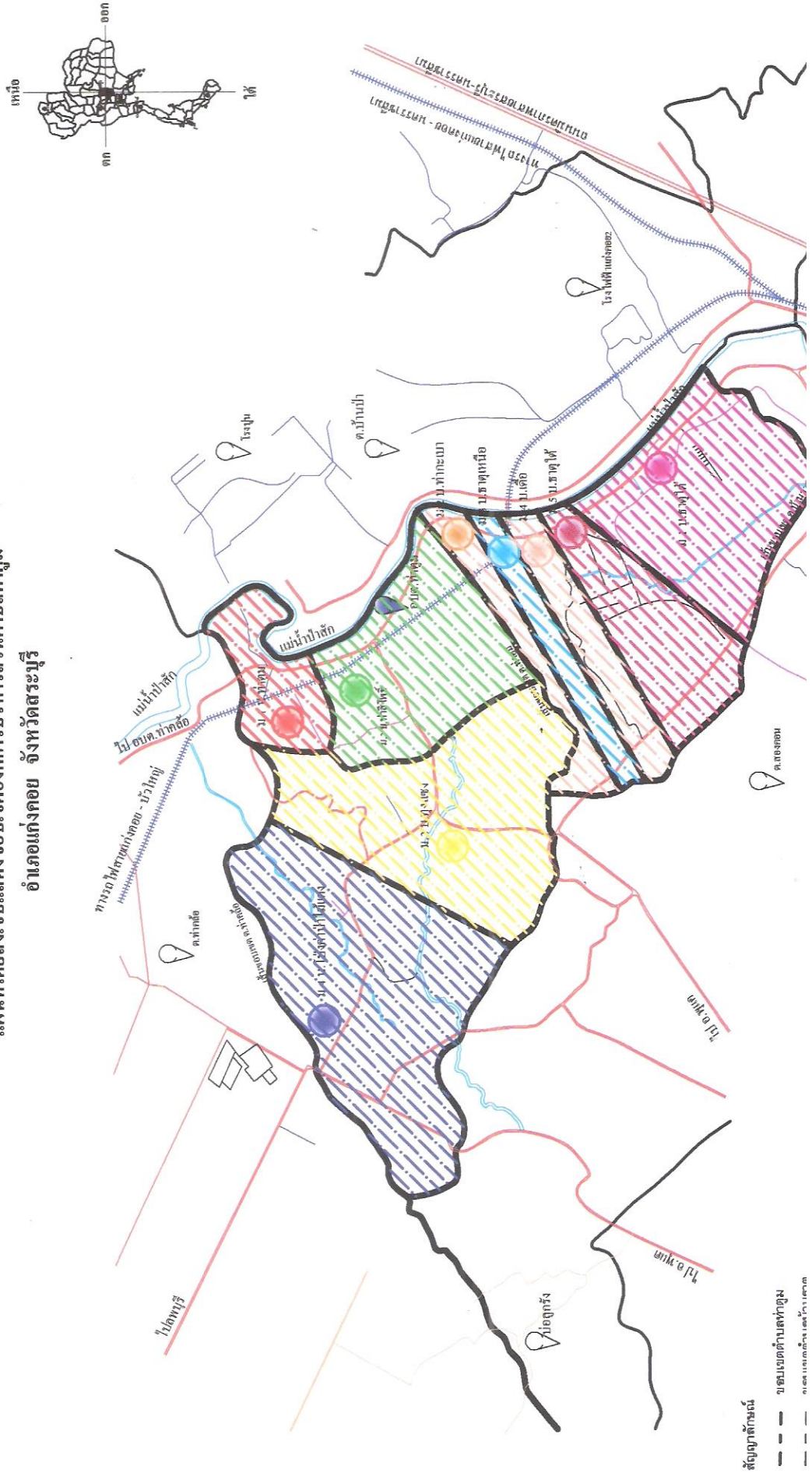
๑๕๘.๙๘๐

อบต.ท่าคล้อ

ภาคผนวก

ผนวก ก. แผนที่เสี่ยงภัยแล้งองค์การบริหารส่วนตำบลท่าตูม

แผนที่ที่โดยสังเขปแสดงขอบเขตองค์การบริหารส่วนตำบลท่าตูม  
อำเภอแก่งคอย จังหวัดสระบุรี



แผนปฏิบัติการป้องกันและแก้ไขปัญหาย้ายแปลง  
องค์การบริหารส่วนตำบลท่าตูม ประจำปี ๒๕๖๕





